



T.C.
BEYPAZARI
KAYMAKAMLIĞI
FATİH MESLEKİ VE
TEKNİK ANADOLU LİSESİ
2024-2028
STRATEJİK PLAN





Geçmişte sayısız medeniyet kurmuş milletin çocukları olduğumuzu ispat etmek için yapmamız lazım gelen şeylerin hepsini yaptığımızı ileri süremeyiz; bu güne ve yarına bırakılmış daha büyük işlerimiz vardır. Herhangi bir amaca ulaşmakla yetinmeyeceğiz. Durmadan daha ileriye varmak için çalışacağız

M. Atatürk

İSTİKLAL MARŞI

Ek-1



Korkma! Sönmez bu şafaklarda yüzen al sancak,
Sönmeden yurdumun üstünde tüten en son ocak.
O benim milletimin yıldızıdır, parlayacak;
O benimdir, o benim milletimindir ancak.

Çatma, kurban olayım, çehreni ey nazlı hilal!
Kahraman ırkıma bir gül; ne bu şiddet, bu celal?
Sana olmaz dökülen kanlarımız sonra helal...
Hakkıdır, Hakk'a tapan milletimin istiklal.

Ben ezelden beridir hür yaşadım, hür yaşarım,
Hangi çılgın bana zincir vuracakmış? Şaşarım.
Kükremiş sel gibiyim, bendimi çiğner, aşarım,
Yırtarım dağları, enginlere sığmam, taşarım.

Garbın afakını sarmışsa çelik zırhlı duvar,
Benim iman dolu göğsüm gibi serhaddim var.
Ulusun, korkma! Nasıl böyle bir imanı boğar,
"Medeniyet" dediğin tek dişi kalmış canavar?

Arkadaş! Yurduma alçakları uğratma sakın,
Siper et gövdeni, dursun bu hayâsızca akın.
Doğacaktır sana vadettiği günler Hakk'ın,
Kim bilir, belki yarın belki yarından da yakın.

Bastığın yerleri "toprak" diyerek geçme, tanı,
Düşün altındaki binlerce kefensiz yatanı.
Sen şehit oğlusun, incitme, yazıktır atanı,
Verme, dünyaları alsan da bu cennet vatanı.

Kim bu cennet vatanın uğruna olmaz ki feda?
Şüheda fışkıracak, toprağı sıksan şüheda.
Canı, cananı, bütün varımı alsın da Hüda,
Etmesin tek vatanımdan beni dünyada cüda.

Ruhumun senden İlahî, şudur ancak emeli:
Değmesin mabedimin göğsüne namahrem eli.
Bu ezanlar, ki şehadetleri dinin temeli,
Ebedî, yurdumun üstünde benim inlemeli.

O zaman vecdile bin secde eder, varsa taşım,
Her cerihamdan, İlahî, boşanıp kanlı yaşım,
Fışkırır ruhumücerret gibi yerden naaşım,
O zaman yükselerek arşa değer belki başım.

Dalgalan sen de şafaklar gibi ey şanlı hilal!
Olsun artık dökülen kanlarımın hepsi helal.
Ebediyen sana yok, ırkıma yok izmihlal.
Hakkıdır, hür yaşamış bayrağımın hürriyet;
Hakkıdır, Hakk'a tapan milletimin istiklal.

GENÇLİĞE HİTABE



Ey Türk gençliği! Birinci vazifen; Türk istiklalini, Türk cumhuriyetini, ilelebet muhafaza ve müdafaa etmektir.

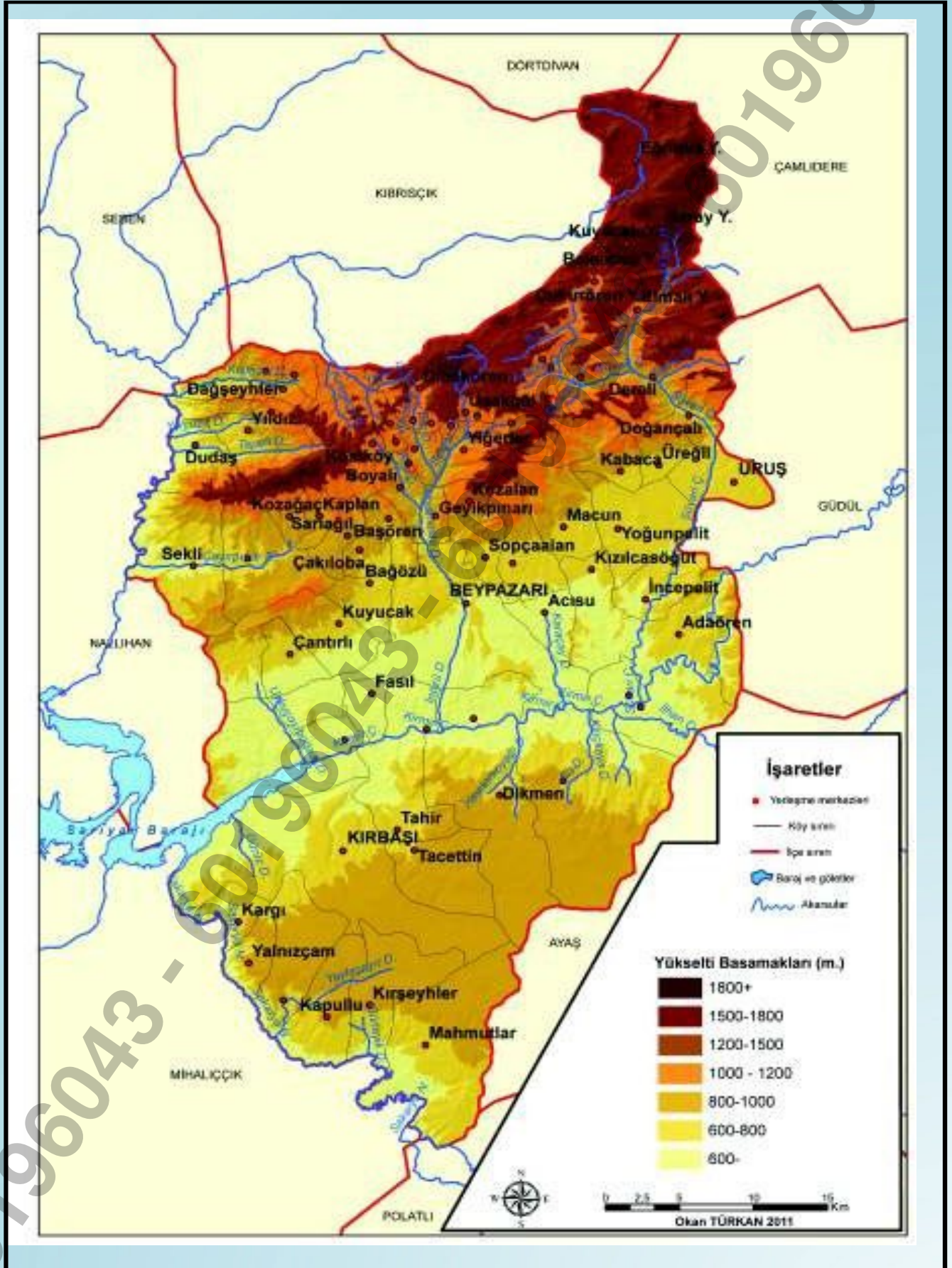
Mevcudiyetinin ve istikbalinin yegâne temeli budur. Bu temel, senin en kıymetli hazinedir. İstikbalde dahi seni bu hazineden mahrum etmek isteyecek dâhilî ve haricî bedhahların olacaktır. Bir gün, istiklal ve cumhuriyeti müdafaa mecburiyetine düşersen, vazifeye atılmak için içinde bulunacağın vaziyetin imkân ve şeraitini düşünmeyeceksin. Bu imkân ve şerait, çok namüsait bir mahiyette tezahür edebilir. İstiklal ve cumhuriyetine kastedecek düşmanlar, bütün dünyada emsali görülmemiş bir galibiyetin mümessili olabilirler. Cebren ve hile ile aziz vatanın bütün kaleleri zapt edilmiş, bütün tersanelerine girilmiş, bütün orduları dağıtılmış ve memleketin her köşesi bilfiil işgal edilmiş olabilir. Bütün bu şeraitten daha elim ve daha vahim olmak üzere, memleketin dâhilinde iktidara sahip olanlar, gaflet ve dalalet ve hatta hıyanet içinde bulunabilirler. Hatta bu iktidar sahipleri, şahsi menfaatlerini müstevlilerin siyasi emelleriyle tevhit edebilirler. Millet, fakruzaruret içinde harap ve bitap düşmüş olabilir.

Ey Türk istikbalinin evladı! İşte, bu ahval ve şerait içinde dahi vazifen, Türk istiklal ve cumhuriyetini kurtarmaktır. Muhtaç olduğun kudret, damarlarındaki asil kanda mevcuttur.

Mustafa Kemal Atatürk

BEYPAZARI İLÇE HARİTASI

Ek-1



OKUL/KURUM BİLGİLERİ

Tablo 1 Okul Kurum Bilgileri

| | |
|-----------------------------|---|
| İli: Ankara | |
| İlçesi: Beypazarı | |
| Adres: | Ayvaşık mah. Saray bosna cad. No 7/3 Beypazarı / Ankara |
| Telefon No: | (312) 762 2505 |
| e- Posta Adresi: | 119174@meb.k12.tr |
| Kurum Kodu: | 119174 |
| Coğrafi Konum (link) | https://maps.app.goo.gl/L9oYsrrNa1UaKoZe8 |
| Faks Numarası: | 312 762 54 98 |
| Web sayfası adresi: | https://bfmtal.meb.k12.tr/ |
| Öğretim Şekli: | Tam Gün |

SUNUŞ

Ek-1



Nereye, nasıl, ne kadar zamanda ulaşabileceğini bilmek; bilgi çağında uygar toplumlar arasında yer alabilmenin en önemli şartıdır. Geleceğin inşasında söz sahibi olmak için bilgiyi takip eden değil, bilgiyi üreten olmak gerekmektedir. Bilgiyi üretmek ise hedefleri belirleyerek uzun süreli stratejik planlamayla mümkün olacaktır.

Eğitim sisteminin de kendini yenilemesi, dünyadaki değişim ve gelişimleri takip etmesi, okulların yeniden yapılandırılması ile sağlanacaktır. Ülkenin kalkınmasını sağlayacak eğitilmiş beyin gücünü yetiştirmek bakımından büyük önem taşımaktadır.

Okulumuz stratejik plan ekibimiz 2019-2023 stratejik Planını hazırlamıştır. Bu plan ile okulumuzun gelişiminin sağlanmasının yanında, sistemli bir yaklaşımla öğrencilerimizin; çok yönlü, soyut, eleştirel, problem çözme ve iletişim becerileri kazanarak kendilerini kanıtlamaları amaçlanmaktadır.

Beyazır Fatih Mesleki ve Teknik Anadolu Lisesi olarak amacımız sadece lise mezunu gençler yetiştirmek değil, girdikleri her ortamda çevrelerine ışık tutan, hayata hazır ve bizleri daha ileriye götürecek teknik bilgi ve becerilere sahip gençler yetiştirmektir. Bizler idare ve öğretmen kadrosuyla çağa ayak uydurarak yeniliklere açık, Türkiye Cumhuriyetini daha da yükseltecek gençler yetiştirmeyi ilke edinmiş bulunmaktayız. Bunun yanında Stratejik Planda belirtilen amaç ve hedeflere ulaşmamızın Okulumuzun gelişimine ve kurumsallaşma süreçlerine önemli katkılar sağlayacağına inanmaktayız.

Stratejik planımız, güçlü yönlerimizi öne çıkaran ve geliştiren, nitelikli eğitim ve araştırma programlarımızı disiplinler arası anlamda bir araya getiren bir çerçevedir. Okulumuzun akademik ve sosyal alandaki başarıları üzerine inşa edilmiş bu plan sorumluluklarımızı yerine getirmede kaynaklarımızın daha etkili kullanılmasına imkan sağlamaktadır. Vizyonumuz yönünde daha yoğun işbirlikleri oluşturmayı ve paydaşlarımızdan daha çok destek sağlamayı hedefleyen bu plan okulumuzu daha ileriye götürmek için verdiğimiz ve vereceğimiz çabalara yol haritası olacaktır. Geniş katılımı oluşturulmuş bu planda emeği geçen bütün paydaşlarımıza teşekkür borçluyuz.

İÇİNDEKİLER

1. GİRİŞ VE STRATEJİK PLANIN HAZIRLIK SÜRECİ

- 1.1. Strateji Geliştirme Kurulu ve Stratejik Plan Ekibi
- 1.2. Planlama Süreci

2. DURUM ANALİZİ

- 2.1. Kurumsal Tarihçe
- 2.2. Uygulanmakta Olan Planın Değerlendirilmesi
- 2.3. Mevzuat Analizi
- 2.4. Üst Politika Belgelerinin Analizi
- 2.5. Faaliyet Alanları ile Ürün ve Hizmetlerin Belirlenmesi
- 2.6. Paydaş Analizi
- 2.7. Kuruluş İçi Analiz
 - 2.7.1. Teşkilat Yapısı
 - 2.7.2. İnsan Kaynakları
 - 2.7.3. Teknolojik Düzey
 - 2.7.4. Mali Kaynaklar
 - 2.7.5. İstatistik Veriler
- 2.8. Dış Çevre Analizi (Politik, Ekonomik, Sosyal, Teknolojik, Yasal ve Çevresel Çevre Analizi -PESTLE)
- 2.9. Güçlü ve Zayıf Yönler ile Fırsatlar ve Tehditler (GZFT) Analizi
- 2.10. Tespit ve İhtiyaçların Belirlenmesi

3. GELECEĞE BAKIŞ

- 3.1. Misyon
- 3.2. Vizyon
- 3.3. Temel Değerler

4. AMAÇ, HEDEF VE STRATEJİLERİN BELİRLENMESİ

- 4.1. Amaçlar
- 4.2. Hedefler
- 4.3. Performans Göstergeleri
- 4.4. Stratejilerin Belirlenmesi
- 4.5. Maliyetlendirme

5. İZLEME VE DEĞERLENDİRME

6. TABLO/ŞEKİL/GRAFİKLER/EKLER



I. BÖLÜM

GİRİŞ VE STRATEJİK PLANIN HAZIRLIK SÜRECİ



1.1.

Strateji Geliştirme Kurulu ve Stratejik Plan Ekibi

2023-2028 dönemi stratejik plan hazırlanması süreci Üst Kurul ve Stratejik Plan Ekibinin oluşturulması ile başlamıştır. Ekibin tarafından oluşturulan çalışma takvimi kapsamında ilk aşamada durum analizi çalışmaları yapılmış ve durum analizi aşamasında paydaşlarımızın plan sürecine aktif katılımını sağlamak üzere paydaş anketi, toplantı ve görüşmeler yapılmıştır.

Durum analizinin ardından geleceğe yönelim bölümüne geçilerek okulumuzun amaç, hedef, gösterge ve eylemleri belirlenmiştir. Çalışmaları yürüten ekip ve kurul bilgileri altta verilmiştir.

Strateji Geliştirme Kurulu: Okul müdürünün başkanlığında, bir okul müdür yardımcısı, bir öğretmen ve okul/aile birliği başkanı ile bir yönetim kurulu üyesi olmak üzere 5 kişiden oluşan üst kurul kurulur.

Stratejik Plan Ekibi: Okul müdürü tarafından görevlendirilen ve üst kurul üyesi olmayan müdür yardımcısı başkanlığında, belirlenen öğretmenler ve gönüllü velilerden oluşur.

Tablo2. Strateji Geliştirme Kurulu ve Stratejik Plan Ekibi Tablosu

STRATEJİK PLAN ÜST KURULU

| SIRA NO | ADI SOYADI | GÖREVİ |
|---------|---------------------|--|
| 1 | Nuri CANER | Okul Müdürü |
| 2 | Sadi ŞAN | Müdür Yardımcısı |
| 3 | Seyfettin TÜRKDOĞAN | Öğretmen |
| 4 | Hasan KASAP | Okul Aile Birliği Başkanı |
| 5 | Yasemin EKMEKÇİ | Okul Aile Birliği Yönetim Kurulu Üyesi |

STRATEJİK PLAN EKİBİ

| SIRA NO | ADI SOYADI | GÖREVİ | SIRA NO | ADI SOYADI | GÖREVİ |
|---------|-----------------|---------------------|---------|---------------------|----------|
| 1 | Özcan BEDİZ | Müdür Yardımcısı | 8 | Müjde İRGİN | Öğretmen |
| 2 | Emre BÜYÜKSU | P.D. Ve Rehber Öğr. | 9 | Seyfettin TÜRKDOĞAN | Öğretmen |
| 3 | Dursun YAĞIZ | Öğretmen | 10 | Serpil ERGİN | Öğretmen |
| 4 | Muzaffer ŞİMŞEK | Öğretmen | 11 | Ahmet DEMİR | Öğretmen |
| 5 | Ömer ÖZKAN | Öğretmen | 12 | Gül Cansu TAMBOVA | Öğretmen |
| 6 | Betül UYSAL | Öğretmen | 13 | Burcu ÖZKAN | Öğretmen |
| 7 | Bülent KARGACI | Öğretmen | 14 | Mustafa ERİKÇİ | Öğretmen |

1.2.

Planlama Süreci

2024-2028 dönemi stratejik plan hazırlanma süreci Strateji Geliştirme Kurulu ve Stratejik Plan Ekibi'nin oluşturulması ile başlamıştır. Ekip tarafından oluşturulan çalışma takvimi kapsamında ilk aşamada durum analizi çalışmaları yapılmış ve durum analizi aşamasında, paydaşlarımızın plan sürecine aktif katılımını sağlamak üzere paydaş anketi, toplantı ve görüşmeler yapılmıştır. Durum analizinin ardından geleceğe yönelim bölümüne geçilerek okulumuzun/kurumumuzun amaç, hedef, göstergeler ve stratejileri belirlenmiştir.

5018 sayılı Kamu Mali Yönetimi ve Kontrol Kanunu, kamu idarelerinin kalkınma planları, ulusal programlar, ilgili mevzuat ve benimsedikleri temel ilkeler çerçevesinde geleceğe ilişkin misyon ve vizyonlarını oluşturmaları, amaçlar ve ölçülebilir hedefler belirlemeleri, performanslarını önceden belirlenmiş olan göstergeler doğrultusunda ölçmeleri ve bu süreçleri izleyip değerlendirmeleri amacıyla katılımcı yöntemlerle stratejik plan hazırlamalarını zorunlu kılmıştır.

Cumhurbaşkanlığı tarafından belirlenen politikalar, programlar, ilgili mevzuat ve benimsedikleri temel ilkeler çerçevesinde Bakanlığımız merkez teşkilatı, il ve ilçe millî eğitim müdürlüklerimiz ile okul ve kurumlarımız 2024-2028 stratejik planlarını oluşturacaklardır. Millî Eğitim Bakanlığı 2022/21 sayılı genelgesi ve "Millî Eğitim Bakanlığı 2024-2028 Stratejik Plan Hazırlık Programı" na uygun olarak 2024-2028 stratejik planlarının hazırlanması istenmiştir. Bu süreçte çalışanların aktif katılım ve katkılarının gerekliliği personele duyurulmuştur. Çalışmalar, "Kamu İdareleri İçin Stratejik Planlama Kılavuzu"nda ortaya konulan süreç ve model önerilerine uygun olarak yürütülmüştür. Bu çerçevede, stratejik plan çalışmalarını yürütmek Ekiplerin oluşturulmasını takiben hazırlık çalışmalarına ilişkin ilkeler ve esaslar ile izlenecek yöntem, süreç ve çalışma takvimine ilişkin ayrıntılar kararlaştırılmış ve bu doğrultuda Stratejik Plan çalışmaları yürütülmüştür. 2024-2028 Stratejik Planının amaç, hedef ve stratejilerine dayanak teşkil edecek olan tespitler ve ihtiyaçları belirlemek için hazırlık programı çerçevesinde durum analizi çalışmaları yapılmıştır.

Plan Oluşum Şeması

Şekil 3



Şekil 2'deki stratejik yönetim sürecinin tamamını içerecek şekilde stratejik plan hazırlık süreci, durum analizi, geleceğe bakış, strateji geliştirme, eylem planları, izleme ve değerlendirme, stratejik planın güncellenmesi ve stratejik planın sunulması bölümlerinden oluşmaktadır.

| | | |
|--|---------------------------------------|--|
| <ul style="list-style-type: none">Planın sahiplenilmesiPlanlama sürecinin organizasyonuİhtiyaçların tespitiZaman planıHazırlık programı | STRATEJİK PLAN HAZIRLIK SÜRECİ | Planlama sürecinin planlanması |
| <ul style="list-style-type: none">Kurumsal tarihçeUygulanmakta olan stratejik planın değerlendirilmesiMevzuat analiziÜst politika belgeleri analiziFaaliyet alanları ile ürün ve hizmetlerin belirlenmesiPaydaş analiziKuruluş içi analizGZFT analizi | DURUM ANALİZİ | Neredeyiz? |
| <ul style="list-style-type: none">MisyonVizyonTemel değerler | GELECEĞE BAKIŞ | Nereye Ulaşmak İstiyoruz? |
| <ul style="list-style-type: none">AmaçlarHedeflerPerformans göstergeleriStratejiler | STRATEJİ GELİŞTİRME | |
| <ul style="list-style-type: none">FaaliyetlerSorumlular | EYLEM PLANLARI | Gitmek istediğimiz yere nasıl ulaşabiliriz? |
| <ul style="list-style-type: none">Performans hedefleriPerformans göstergeleriFaaliyetlerProjelerMaliyetlendirmeBütçeleme | PERFORMANS PROGRAMI | |
| <ul style="list-style-type: none">Stratejik plan izleme raporuStratejik plan değerlendirme raporuStratejik plan gerçekleşme raporuFaaliyet raporuİç denetim | İZLEME VE DEĞERLENDİRME | Başarımızı nasıl takip eder ve değerlendiririz? |



II. BÖLÜM

DURUM ANALİZİ



Stratejik planlama sürecinin ilk adımı olan durum analizi, okulumuzun/kurumumuzun “neredeyiz?” sorusuna cevap vermektedir. Okulumuzun/kurumumuzun geleceğe yönelik amaç, hedef ve stratejiler geliştirebilmesi için öncelikle mevcut durumda hangi kaynaklara sahip olduğu ya da hangi yönlerinin eksik olduğu ayrıca, okulumuzun/kurumumuzun kontrolü dışındaki olumlu ya da olumsuz gelişmelerin neler olduğu değerlendirilmiştir. Dolayısıyla bu analiz, okulumuzun/kurumumuzun kendisini ve çevresini daha iyi tanımasına yardımcı olacak ve stratejik planın sonraki aşamalarından daha sağlıklı sonuçlar elde edilmesini sağlayacaktır.

Durum analizi bölümünde, aşağıdaki hususlarla ilgili analiz ve değerlendirmeler yapılmıştır;

- Kurumsal tarihçe
- Uygulanmakta olan planın değerlendirilmesi
- Mevzuat analizi
- Üst politika belgelerinin analizi
- Faaliyet alanları ile ürün ve hizmetlerin belirlenmesi
- Paydaş analizi
- Kuruluş içi analiz
- Dış çevre analizi (Politik, ekonomik, sosyal, teknolojik, yasal ve çevresel analiz)
- Güçlü ve zayıf yönler ile fırsatlar ve tehditler (GZFT) analizi
- Tespit ve ihtiyaçların belirlenmesi

Beypazarı Fatih Mesleki ve Teknik Anadolu Lisesi, 1984 yılında kuruldu. 1984-1985 eğitim-öğretim yılında hizmet vermeye başlayan okulumuz çalıştığı her alanda gözettiği kalite standartlarına uygun bir eğitim vermeyi amaçlamaktadır. Öğretim programları, teknik olanaklar ve yetkin eğitim kadrosu bu amaca göre şekillendirilmiştir.

Okulumuzda; Bilişim Teknolojileri Alanı, Elektrik-Elektronik Teknolojisi Alanı, Makine Teknolojisi Alanı, Metal Teknolojisi Alanı, Kimya Teknolojisi Alanı, Maden Teknolojileri alanı, Tarım alanı ve Mobilya ve İç Mekan Tasarımı Teknolojisi alanı bulunmaktadır.

Türkiye'de 45. arge merkezi olan okulumuz, 28 derslik ,6 laboratuvar, alanlarımıza ait toplam 21 atölye, yemekhane, kütüphane, resim ve müzik atölyeleri şuanda eğitime devam etmektedir.

Geçmiş Yıllarda Görev Yapan Okul Müdürleri

| Görev Yılları | Adı – Soyadı |
|---------------|------------------|
| 1984-1992 | Yunus ÇAKMAK |
| 1992-2010 | Metin EVREN |
| 2010-2014 | Mustafa ERTUĞRUL |
| 2014- | Nuri CANER |



Okulumuz 2019-2023 Stratejik Planında; 3 Stratejik amaç, 8 hedef, 39 strateji ve bu stratejilerimiz altında 60 eylemimiz bulunmaktadır.

Yakın dünya tarihi açısından 2020 yılının önemli izler bırakan bir yıl olarak hatırlanacağı muhakkaktır. 2019 yılının son aylarında ortaya çıkan COVID-19 virüsü, tüm dünyaya hızla yayılmış ve kısa bir süre sonra Dünya Sağlık Örgütü tarafından “Küresel Salgın” ilan edilmiştir. Okulumuz; COVID-19 salgın sürecini ilk aylardan itibaren aktif bir şekilde takip etmiş ve Bakanlığımızın eğitime ara verme kararını açıkladığı dönemde tüm hazırlıklarını tamamlamıştır. Bu süreç, Okulumuz gerekli durumlarda eğitim ve öğretim faaliyetlerini çevrimiçi ortamlarda yapma ve hizmet alanlarını dijitalleştirme eğilimlerini güçlendirmiştir. Ayrıca okulumuzun bu salgın süresince ve sonrasındaki normalleşme sürecinde ülke ekonomisine katkısının arttığı gözlemlenmiştir. 2019 ve 2020 yılı karşılaştırıldığında hedeflere ulaşamayan ve önemli oranda iyileşmeye açık alanların olduğu göze çarpmaktadır.

2021 yılının ilk yarısı boyunca dünyada ve ülkemizde görülmekte olan salgın nedeniyle alınan tedbirler kapsamında eğitim öğretim çevrimiçi olarak gerçekleşmiştir. 2021-2022 eğitim öğretim yılının eylül ayında başlamasıyla birlikte ülkemizde kesintisiz yüz yüze eğitim öğretime geçilmiştir. Bu kapsamda 2021 yılının kısmen uzaktan kısmen yüz yüze eğitimin yapıldığı bir yıl olması nedeniyle bazı performans göstergelerinde izleme ve değerlendirme açısından bazı hedeflere beklenen düzeyde ulaşamamıştır.

2021 yılı sonu verilerine göre 2019-2023 Stratejik Planı'nda yer alan performans göstergelerinden 2018 yılına (başlangıç değeri) göre gerileme gözlenenler ve %0- 49,99 gerçekleşme sağlananlara ilişkin değerlendirme yaptığımızda; öğrenciler için nitelikli eğitime erişim konusunda zorlukları da beraberinde getirmiştir. Özellikle salgının ilk yılında okulların belirsiz aralıklarla kapalı olması, alışıldık düzenleri bozulan öğrenciler için zorlayıcı olmuştur. Bununla birlikte, salgın sürecinde okula devam etmenin veli rızasına bağlı olması gibi nedenlerle bazı ailelerin çocuklarını yüz yüze eğitime göndermemeyi tercih etmesi yaygın bir eğilim olmuştur. Sosyal etkinliklerin büyük bir çoğunluğu iptal edilmiş, ertelenmiş ya da bir araya gelince salgının buluşma riski nedeniyle kısıtlı sayılarla gerçekleşmesi bu performans gösterge hedeflerine ulaşamamasında büyük etkisi olmuştur.

2022 yılı izleme ve değerlendirme bulguları okulumuz performansının; salgın sonrası yüz yüze eğitime geçilmesi, fiziki altyapının geliştirilmesi(yeni okul binasında eğitime başlanması), bilişim altyapısının güçlendirilmesi, uzaktan eğitim kapasitesinin artırılması, öğretmen ve derslik başına düşen öğrenci sayısının azaltılması, okulumuzun ülke ekonomisine katkısının artırılması gibi birçok konuda önceki yıllara göre arttığını göstermektedir. Öğrenci başarısı ve öğrenme kazanımlarında önemli iyileşmeler göze çarpmaktadır.

2022-2023 eğitim öğretim yılında, bir önceki yıllarda yaşanan olumsuz gelişmelerin telafi edilmesi ve eksiklerin tamamlanması için gayret gösterilmiştir.. 39 performans göstergesinden 31 göstergemiz % 50 ve üzeri makul düzeyde hedefe ulaşma söz konusudur. 9 göstergemizde ise % 0-49 arasında gerçekleşmeler olmuştur. Genel olarak bakıldığında 2023 yılı sonunda ortalama % 79,49 ile başarılı bir dönem geçirilmiştir.

| YASAL YÜKÜMLÜLÜK (GÖREVLER) | DAYANAK(KANUN, YÖNETMELİK, GENELGE, YÖNERGE) |
|--|---|
| Atama | 657 Sayılı Devlet Memurları Kanunu |
| | Milli Eğitim Bakanlığına Bağlı Okul ve Kurumların Yönetici ve Öğretmenlerinin Norm Kadrolarına İlişkin Yönetmelik |
| | Milli Eğitim Bakanlığı Eğitim Kurumları Yöneticilerinin Görevlendirmelerine İlişkin Yönetmelik |
| | Milli Eğitim Bakanlığı Öğretmenlerinin Atama ve Yer Değiştirme Yönetmeliği |
| Ödül, Disiplin | Devlet Memurları Kanunu |
| | 6528 Sayılı Milli Eğitim Temel Kanunu İle Bazı Kanun ve Kanun Hükmünde Kararnelerde Değişiklik Yapılmasına Dair Kanun |
| | Milli Eğitim Bakanlığı Personeline Başarı, Üstün Başarı ve Ödül Verilmesine Dair Yönerge |
| | Milli Eğitim Bakanlığı Disiplin Amirleri Yönetmeliği |
| Okul Yönetimi | 1739 Sayılı Milli Eğitim Temel Kanunu |
| | Milli Eğitim Bakanlığı İlköğretim Kurumları Yönetmeliği |
| | Milli Eğitim Bakanlığı Okul Aile Birliği Yönetmeliği |
| | Milli Eğitim Bakanlığı Eğitim Bölgeleri ve Eğitim Kurulları Yönergesi |
| | MEB Yönetici ve Öğretmenlerin Ders ve Ek Ders Saatlerine İlişkin Karar |
| | Taşınır Mal Yönetmeliği |
| Eğitim-Öğretim | Anayasa |
| | 1739 Sayılı Milli Eğitim Temel Kanunu |
| | 222 Sayılı İlköğretim ve Eğitim Kanunu |
| | 6287 Sayılı İlköğretim ve Eğitim Kanunu ile Bazı Kanunlarda Değişiklik Yapılmasına Dair Kanun |
| | Milli Eğitim Bakanlığı İlköğretim Kurumları Yönetmeliği |
| | Milli Eğitim Bakanlığı Eğitim Öğretim Çalışmalarının Planlı Yürütülmesine İlişkin Yönerge |
| | Milli Eğitim Bakanlığı Öğrenci Yetiştirme Kursları Yönergesi |
| | Milli Eğitim Bakanlığı Ders Kitapları ve Eğitim Araçları Yönetmeliği |
| Milli Eğitim Bakanlığı Öğrencilerin Ders Dışı Eğitim ve Öğretim Faaliyetleri Hakkında Yönetmelik | |
| Personel İşleri | Milli Eğitim Bakanlığı Personel İzin Yönergesi |
| | Devlet Memurları Tedavi ve Cenaze Giderleri Yönetmeliği |
| | Kamu Kurum ve Kuruluşlarında Çalışan Personelin Kılık Kıyafet Yönetmeliği |
| | Memurların Hastalık Raporlarını Verecek Hekim ve Sağlık Kurulları Hakkındaki Yönetmelik |
| | Milli Eğitim Bakanlığı Personeli Görevde Yükseltme ve Unvan Değişikliği Yönetmeliği |
| | Öğretmenlik Kariyer Basamaklarında Yükseltme Yönetmeliği |
| Mühür, Yazışma, Arşiv | Resmi Mühür Yönetmeliği |
| | Resmi Yazışmalarda Uygulanacak Usul ve Esaslar Hakkındaki Yönetmelik |
| | Milli Eğitim Bakanlığı Evrak Yönergesi |
| | Milli Eğitim Bakanlığı Arşiv Hizmetleri Yönetmeliği |
| Rehberlik ve Sosyal Etkinlikler | Milli Eğitim Bakanlığı Rehberlik ve Psikolojik Danışma Hizmetleri Yönet. |
| | Okul Spor Kulüpleri Yönetmeliği |
| | Milli Eğitim Bakanlığı İlköğretim ve Ortaöğretim Sosyal Etkinlikler Yönetmeliği |
| Öğrenci İşleri | Milli Eğitim Bakanlığı Ortaöğretim Kurumları Yönetmeliği |
| | Milli Eğitim Bakanlığı Demokrasi Eğitimi ve Okul Meclisleri Yönergesi |
| | Okul Servis Araçları Hizmet Yönetmeliği |
| İsim ve Tanıtım | Milli Eğitim Bakanlığı Kurum Tanıtım Yönetmeliği |
| | Milli Eğitim Bakanlığına Bağlı Kurumlara Ait Açma, Kapatma ve Ad Verme Yönetmeliği |
| Sivil Savunma | Sabotajlara Karşı Koruma Yönetmeliği |
| | Binaların Yangından Korunması Hakkındaki Yönetmelik |
| | Daire ve Müesseseler İçin Sivil Savunma İşleri Kılavuzu |

Millî Eğitim Müdürlüğüne görev ve sorumluluk yükleyen amir hükümlerin tespit edilmesi için tüm üst politika belgeleri ayrıntılı olarak taranmış ve bu belgelerde yer alan politikalar incelenmiştir. Analiz edilen belgelerden Ankara Millî Eğitim Müdürlüğü 2024-2028 Stratejik Planı'nın stratejik amaç, hedef, performans göstergeleri ve stratejileri hazırlanırken yararlanılmıştır.

Analiz edilen belgeler Tablo 4'de gösterilmiş olup yapılan değerlendirmeler ve buna ilişkin üst politika belgelerinde Müdürlüğümüze verilen görevler Tablo 5'de yer almaktadır.

| Temel Üst Politika Belgeleri | | Sektörel ve Tematik Strateji Belgeleri |
|--|---|---|
| <ul style="list-style-type: none"> • MEB 2024-2028 Stratejik Planı • Ankara MEM 2019-2023 Stratejik Planı • Milli Eğitim Kalite Çerçevesi • Ankara Büyükşehir Belediyesi 2020-2024 Stratejik Planı | | <ul style="list-style-type: none"> • Türkiye Yeterlilikler Çerçevesi • Ulusal ve Uluslararası Kuruluşların Eğitim ve Türkiye ile İlgili Raporları • Diğer Kamu Kurum ve Kuruluşlarının Stratejik Planları |
| Üst Politika Belgesi | İlgili Bölüm/Referans | Verilen Görev/İhtiyaçlar |
| MEB 2024-2028 Stratejik Planı | Engellilerin Toplumsal Hayata Katılımı ve Özel Eğitim | 3 Hedef |
| | Hayat Boyu Öğrenme | 5 Hedef |
| | Ortaöğretim | 5 Hedef |
| | Ölçme, Seçme ve Yerleştirme | 1 Hedef |
| | Temel Eğitim | 5 Hedef |
| Millî Eğitim Kalite Çerçevesi | Eğitim ve Öğretim Hizmetlerinin Niteliği | Öğrenci temel öğrenme kazanımlarının edinilmesinde doğrudan etkiye sahip beşeri, malî ve fiziksel alt yapı, Hazır oluş, Eğitim ortamı ve çevre, Sosyal tarafların katılımı, Hayat boyu öğrenme, Hareketlilik ile başarı ve geçişleri |
| | Eğitim Yönetiminde İzleme ve Değerlendirme | Öğrenci temel öğrenme kazanımlarının edinilmesinde etkili olan İzleme Ortamı, Risk Değerlendirme, İzleme Faaliyetleri, Bilgi ve İletişim ile İzleme alanları |
| Ankara Büyükşehir Belediyesi 2020-2024 Stratejik Planı | PG 3.2.7, PG 5.3.4, PG 7.1.4, PG 7.2.1, PG 7.7.2 | Sıfır atık eğitimi verilen okul sayısı, Malzeme yardımı yapılan okul, dernek, camii ve sivil toplum kuruluş sayısı, Yemek yardımı yapılan öğrenci ve kişi sayısı, Engelli okullarında okuyan öğrencilere yemek yardımı, hizmetten yararlanan engelli öğrenci sayısı, Eğitim ve öğretim kurumlarıyla yapılan iş birliği sayısı |

| FAALİYET ALANLARINA GÖRE ÜRÜN VE HİZMETLER | |
|---|---|
| FAALİYET ALANI: EĞİTİM | FAALİYET ALANI: YÖNETİM İŞLERİ |
| Hizmet-1: Rehberlik Hizmetleri <ul style="list-style-type: none"> Psikolojik Danışma Sınıf İçi Rehberlik Hizmetleri Meslek Tanıtımı ve Yönlendirme | Hizmet-1: Öğrenci işleri hizmeti <ul style="list-style-type: none"> Kayıt-Nakil işleri Devam-devamsızlık Sınıf geçme |
| Hizmet-2: Sosyal-Kültürel Etkinlikler <ul style="list-style-type: none"> Halk oyunları Koro Satranç Yarışmalar Kültürel Geziler Kermes ve Şenlikler Piknikler Sosyal Kulüp ve Toplum Hizmeti Çalışmaları | Hizmet-2: Öğretmen işleri hizmeti <ul style="list-style-type: none"> Derece terfi Hizmet içi eğitim Özlük hakları Sendikal Hizmetler |
| Hizmet-3: Spor Etkinlikleri <ul style="list-style-type: none"> Futbol, Basketbol Oryantiring | Hizmet-3: Mali İşlemler <ul style="list-style-type: none"> Okul Aile Birliği işleri Bütçe işlemleri Bakım-onarım işlemleri Taşınır Mal işlemleri DÖSE işlemleri |
| <ul style="list-style-type: none"> Resmi Bayram Törenleri | |
| FAALİYET ALANI: ÖĞRETİM | FAALİYET ALANI: YETİŞKİN EĞİTİMİ VE VELİLERLE İLİŞKİLER |
| Hizmet-1: Öğretimin Planlanması <ul style="list-style-type: none"> Planlar Öğretmenler Kurulu Zümre toplantıları | Hizmet-1: Sağlık Hizmetleri <ul style="list-style-type: none"> Ağız ve Diş Sağlığı Semineri Çocuk Hastalıkları Semineri |
| Hizmet-2: Öğretimin Uygulanması <ul style="list-style-type: none"> Sınıf içi uygulamalar Gezi ve inceleme Kazanım değerlendirme | Hizmet-2: Kurslar <ul style="list-style-type: none"> Okuma-Yazma kursları(HEM yönlendirilecek) Bilgisayar kursları (HEM yönlendirilecek) Okullar Hayat Olsun Projesi |
| Hizmet-3: Öğretimin Değerlendirilmesi <ul style="list-style-type: none"> Dönem içi değerlendirmeler | Hizmet-3: Velilerle İlgili Hizmetler <ul style="list-style-type: none"> Veli toplantıları Veli iletişim hizmetleri Okul-Aile Birliği faaliyetleri |

| ÜRÜN VE HİZMETLER | |
|---|---|
| Öğrenci kayıt, kabul ve devam işleri | Eğitim hizmetleri |
| Öğrenci başarısının değerlendirilmesi | Öğretim hizmetleri |
| Sınav işleri | Toplum hizmetleri |
| Sınıf geçme işleri | Kulüp çalışmaları |
| Öğrenim belgesi düzenleme işleri | Öğrenim Belgesi |
| Personel işleri | Sosyal, kültürel ve sportif etkinlikler |
| Öğrenci davranışlarının değerlendirilmesi | Burs hizmetleri |
| Öğrenci sağlığı ve güvenliği | Bilimsel araştırmalar |
| Okul çevre ilişkileri | Yaygın eğitim |
| Rehberlik | Mezunlar (Öğrenci) |

Okulumuzda öğrencilerimizin kayıt, nakil, devam-devamsızlık, not, öğrenim belgesi düzenleme işlemleri e-okul yönetim bilgi sistemi üzerinden yapılmaktadır.

Öğretmenlerimizin özlük, derece-kademe, terfi, hizmet içi eğitim, maaş ve ek ders işlemleri Mebbis ve KBS sistemleri üzerinden yapılmaktadır. Okulumuzun mali işlemleri ilgili yönetmeliklere uygun olarak yapılmaktadır.

Okulumuzun rehberlik anlayışı sadece öğrenci odaklı değildir . Sınıf öğretmenlerimiz öğrenci ve velilere yönelik seminerler düzenlemekte, çeşitli anket ve envanterler uygulamaktadır. Düzenli olarak veli görüşmeleri yapılmaktadır. Okulumuzda davranış problemi gözlemlenen sınıf ve öğrenciler güdülenerek olumlu davranış kazanmalarını sağlamak amaçlanmaktadır.

Okulumuz İl ve İlçe Milli Eğitim Müdürlüğümüz tarafından düzenlenen sosyal, kültürel ve sportif yarışmalara katılmaktadır. Okulumuzda kültürel geziler, tiyatro, piknik, kermes gibi faaliyetler düzenlenmektedir

2024-2028 Stratejik Planlama Ekibi olarak planımızın hazırlanması aşamasında katılımcı bir yapı oluşturmak için ilgili tarafların görüşlerinin alınması ve plana dahil edilmesi gerekli görülmüş ve bu amaçla paydaş analizi çalışması yapılmıştır. Ekibimiz tarafından iç ve dış paydaşlar belirlenmiş, bunların önceliklerinin tespiti yapılmıştır.

Paydaş görüş ve beklentileri SWOT (GZFT) Analizi Formu, Çalışan Memnuniyeti Anketi, Öğrenci Memnuniyeti Anketi, Veli Anketi Formu kullanılmaktadır. Aynı zamanda öğretmenler kurulu toplantıları, Zümre toplantıları gibi toplantılarla görüş ve beklentiler tutanakla tespit edilmekte Okulumuz bünyesinde değerlendirilmektedir.

Milli Eğitim Bakanlığı, Kaymakamlık, İlçe Milli Eğitim Müdürlükleri, Okullar, Yöneticiler, Öğretmenler, Özel Öğretim Kurumları, Öğrenciler, Okul aile birlikleri, Memur ve Hizmetli, Belediye, İl Sağlık Müdürlüğü, Meslek odaları, Sendikalar, Vakıflar, Muhtarlıklar, Tarım İlçe Müdürlüğü, Sivil Savunma İl Müdürlüğü, Türk Telekom İlçe Müdürlüğü, Medya...vb.

Paydaş Analizi Ve Sınıflamasında Kullanılan Kavramlara İlişkin Açıklamalar :

Paydaş: kurumun gerçekleştirdiği faaliyetlerden etkilenen taraflardır.

Paydaşlar şu başlıklar altında ele alınmaktadır.

Lider: kurumda herhangi bir kademede görev alan çalışanlar içerisinde liderlik özellikleri olan kişilerdir.

Çalışan : kurum çalışanıdır.

Müşteri: ürün, hizmet ve süreçten etkilenen herkeştir.

Temel Ortak: Kurum faaliyetlerini gerçekleştirmek üzere kendi seçimi üzerine değil zorunlu olarak kurulan ortaklıklardır.

Stratejik Ortak: kurumun faaliyetlerini gerçekleştirmek üzere kendi seçimi üzerine kurduğu ortaklıktır.

Tedarikçi: kurumun faaliyetlerini gerçekleştiren ihtiyaç duyduğu kaynakları temin eden kuruluşlardır.

Ürün/Hizmet: herhangi bir hizmet/üretim sürecinin çıktısıdır.

PAYDAŞ LİSTESİ

Tablo 7

| PAYDAŞIN ADI | PAYDAŞ TÜRÜ | NEDEN PAYDAŞ | HEDEF KİTLE / YARARLANICI | TEMEL ORTAK | STRATEJİK ORTAK | ÇALIŞAN | TEDARİKÇİ |
|-----------------------------------|-------------|--|---------------------------|-------------|-----------------|---------|-----------|
| Milli Eğitim Bakanlığı | Dış Paydaş | MEB politika üretir, genel bütçe merkezden gelir, Hesap verilen mercidir. | | √ | | | √ |
| Valilik ve Kaymakamlık | Dış Paydaş | Kurumumuzun üstü konumunda olup, hesap verilecek mercidir. | | √ | | | |
| İl ve İlçe Milli Eğitim Müdürlüğü | Dış Paydaş | Müdürlüğüne bağlı okul ve kurumları belli bir plan dâhilinde yönetmek ve denetlemek, inceleme ve soruşturma işlerini yürütmek. | √ | √ | | | |
| Okullar | Dış Paydaş | İlk ve Ortaokullar tedarikçi konumundadır. Ortaöğretimler stratejik ortağımızdır. | √ | √ | √ | | √ |
| Yönetici ve Öğretmenler | İç Paydaş | Hizmet veren personeldir. | √ | √ | √ | √ | |
| Özel Öğretim Kurumları | Dış Paydaş | Eğitim öğretim hizmetlerinde tamamlayıcı unsurdur. | √ | | √ | | |
| Öğrenciler | İç Paydaş | Hizmetin sunulduğu paydaşlardır. İç ve dış paydaş kabul edilebileceği gibi iç paydaş görülmesi daha uygundur. | √ | √ | √ | | |
| Okul Aile Birlikleri | İç Paydaş | Okulun eğitim öğretim ortamları ve imkânlarının zenginleştirilmesi için çalışır. | | √ | √ | √ | √ |
| Memur ve Hizmetliler | İç Paydaş | Görevli personeldir. | | √ | √ | √ | |
| Belediye | Dış Paydaş | Çevre düzenlemesi altyapıyı hazırlar. | √ | | √ | | √ |
| İlçe Toplum Sağlığı Merkezi | Dış Paydaş | Sağlık taramaları yapar ve koruyucu sağlık önlemleri alır. | | √ | | | |
| Meslek odaları | Dış Paydaş | Yaygın ve mesleki eğitim hizmetlerini yapar. | | | √ | | |
| Sendikalar | Dış Paydaş | Personel örgütlenmesi yapar. | | | √ | √ | |
| Vakıflar | Dış Paydaş | Okul öncesi ve yaygın eğitim çalışmalarında destek sunar. | | | √ | | |
| Muhtarlıklar | Dış Paydaş | Halk ile iletişimi gerçekleştirir. | √ | | √ | | √ |
| Tarım İlçe Müdürlüğü | Dış Paydaş | Yaygın eğitime yönelik çalışmalar yapar. | √ | | √ | | |
| Sivil Savunma İl Müdürlüğü | Dış Paydaş | Sivil savunma hizmetleri yürütür. | | | √ | | |
| Türk Telekom İl Müdürlüğü | Dış Paydaş | Haberleşme ve iletişim eksikliklerini giderir. | | | √ | | √ |
| Medya | Dış Paydaş | Yazılı, sözlü ve görsel yayın yapar. | √ | | √ | | |

| Paydaşlar | Kurum İçi-Dışı | | Paydaş Türü | | | | | |
|--|----------------|------------|-------------|------------|-------------|-------------|-----------------|-----------|
| | İç Paydaş | Dış Paydaş | Lider | Çalışanlar | Hedef Kitle | Temel Ortak | Stratejik Ortak | Tedarikçi |
| Yöneticilerimiz | √ | | √ | √ | | | | |
| Öğretmen | √ | | √ | √ | | | | |
| Öğrenci | √ | | | | √ | | | |
| Veli | √ | | | | √ | | 0 | 0 |
| Okul Aile Birliği | √ | | | | √ | √ | √ | |
| Memur ve Hizmetliler | √ | | | √ | | | | |
| Resmi Okullarımız / Kurumlarımız | | √ | | | | √ | | |
| Özel - Okullarımız / Kurumlarımız | | √ | | | | √ | | |
| Bakanlık Merkez Teşkilatı | | √ | | | | √ | | |
| Ankara Valiliği | | √ | | | | √ | | |
| Ankara Büyükşehir Belediye Başkanlığı | | √ | | | | | √ | |
| Ankara Cumhuriyet Başsavcılığı | | √ | | | | | √ | |
| Bölge İdare Mahkemesi Başkanlığı | | √ | | | | | √ | |
| İl Kuvvet Komutanlıkları | | √ | | | | | 0 | |
| İl Emniyet Müdürlüğü | | √ | | | | | 0 | |
| İlçe Emniyet Müdürlüğü | | √ | | | | | 0 | |
| Semt Karakolu | | √ | | | | √ | √ | |
| İl Özel İdaresi | | √ | | | | | √ | √ |
| Beypazarı Kaymakamlığı | | √ | | | | √ | √ | |
| Beypazarı İlçe Milli Eğitim Müdürlüğü | | √ | | | | √ | | |
| Beypazarı Belediye Başkanlığı | | √ | | | | | √ | √ |
| Beypazarı Mal Müdürlüğü | | √ | | | | | √ | |
| Üniversiteler | | √ | | | 0 | | √ | 0 |
| Yurt-Kur Beypazarı Bölge Müdürlüğü | | √ | | | 0 | | | |
| Başbakanlık Sosyal Esirgeme Kurumu İl Müdürlüğü | | √ | | | 0 | | √ | 0 |
| Ulusal Ajans | | √ | | | | | √ | √ |
| Medya | | √ | | | | | 0 | |
| Eğitim Sendikaları | | √ | | | | | 0 | |
| Türkiye İstatistik Kurumu Bölge Müdürlüğü | | √ | | | | | 0 | 0 |
| Bayındırlık ve İskân İl Müdürlüğü | | √ | | | | | 0 | |
| İl Sağlık Müdürlüğü | | √ | | | | | 0 | 0 |
| İlçe Toplum Sağlığı Merkezi | | √ | | | | | √ | |
| Semt Kliniği | | √ | | | | | √ | |
| Tarım İl Müdürlüğü | | √ | | | | | 0 | 0 |
| İl Kültür ve Turizm Müdürlüğü | | √ | | | | | √ | |
| Çevre ve Orman İl Müdürlüğü | | √ | | | | | 0 | |
| Türk Telekom Çubuk Bölge Müdürlüğü | | √ | | | | | | √ |
| Devlet Tiyatrosu Müdürlüğü | | √ | | | | | 0 | |
| Meteoroloji Bölge Müdürlüğü | | √ | | | | | 0 | |
| Sivil Toplum Kuruluşları (Vakıf - Dernek) | | √ | | | | | 0 | 0 |
| Kantin İşleticileri | | √ | | | | | √ | √ |
| Servis İşleticileri | | √ | | | | | √ | √ |
| Özel Sektör | | √ | | | 0 | | 0 | 0 |
| O: Bazı Paydaşlar, bir kısmı ile ilişki vardır. | | | | | | | | |
| V: Paydaşların tamamı | | | | | | | | |

PAYDAŞ ÖNEM ETKİ MATRİSİ

Tablo 9

| PAYDAŞIN ADI | Önem | | Etki | |
|--------------------------------|--------|---------|----------------------|----------------|
| | Önemli | Önemsiz | Güçlü | Zayıf |
| Milli Eğitim Bakanlığı | √ | | | Birlikte çalış |
| Kaymakamlık | √ | | Birlikte çalış | |
| İlçe Milli Eğitim Müdürlükleri | √ | | Birlikte çalış | |
| Okullar | | √ | | İzle |
| Yöneticiler | √ | | Çalışmalara dâhil et | |
| Öğretmenler | √ | | Çalışmalara dâhil et | |
| Öğrenciler | √ | | Çalışmalara dâhil et | |
| Özel Öğretim Kurumları | | √ | | İzle |
| Okul Aile Birlikleri | √ | | Çalışmalara dâhil et | |
| Memur ve Hizmetliler | √ | | Çalışmalara dâhil et | |
| Belediye | | √ | Bilgilendir | |
| İlçe Sağlık Müdürlüğü | | √ | | İzle |
| Meslek odaları | | √ | Bilgilendir | |
| Sendikalar | | √ | | İzle |
| Vakıflar | | √ | | İzle |
| Muhtarlıklar | | √ | | İzle |
| Tarım İlçe Müdürlüğü | | √ | | İzle |
| Sivil Savunma İl Müdürlüğü | | √ | | İzle |
| Türk Telekom İlçe Müdürlüğü | | √ | | İzle |

| GÜÇLÜ YÖNLER | ZAYIF YÖNLER |
|---|--|
| <p>ÖNEMLİ</p> <ul style="list-style-type: none">▪ Öğrenciler▪ Öğretmenler▪ Okul Aile Birliği▪ İlçe Milli Eğitim Müdürlüğü▪ Kaymakamlık▪ Okullar▪ Memur ve Hizmetliler <p>Bilgilendir - Birlikte Çalış</p> | <ul style="list-style-type: none">▪ Ulusal Ajans▪ Milli Eğitim Bakanlığı▪ Belediye▪ Sendikalar <p>Kapasiteyi geliştir, çıkarlarını gözet - İzle – Birlikte Çalış</p> |
| <p>ÖNEMSİZ</p> <ul style="list-style-type: none">▪ İlçe Mal Müdürlüğü▪ Özel Eğitim Kurumları,▪ İlçe Sağlık Müdürlüğü▪ Meslek Odaları <p>Etkilerini gider, kendini savun Bilgilendir - Gözet</p> | <ul style="list-style-type: none">▪ TUIK Bölge Müdürlüğü▪ Muhtarlıklar▪ Tarım İlçe Müdürlüğü <p>İzle veya gözet</p> |

Önceliklendirilen paydaşlar bu aşamada kapsamlı olarak değerlendirilir. Paydaşlar değerlendirilmeden önce soruların cevap aranabilecek sorular şunlardır:

Paydaş, Okulun hangi faaliyeti/hizmeti ile ilgilidir?

Paydaşın Okulun beklentileri nelerdir?

Paydaş, Okulun faaliyetlerini/hizmetlerini ne şekilde etkilemektedir?(olumlu-olumsuz)

Paydaşın Okulun etkileme gücü nedir?

Paydaş, Okulun faaliyetlerinden/hizmetlerinden ne şekilde etkilenmektedir? (olumlu-olumsuz)

Paydaş analizi kapsamında, Okulun sunduğu ürün/hizmetlerle bunlardan yararlananlar ilişkilendirilir.

Böylece, hangi ürün/hizmetlerden kimlerin yararlandığı açık bir biçimde ortaya konulur.

Ürün/Hizmet Tablosu, yararlanıcıların ilgili olduğu ürün/hizmetleri bir arada görebilmek ve her bir ürün/hizmetin hangi yararlanıcıları ilgilendirdiğini görselleştirebilmek için faydalı bir araçtır

Yararlanıcı Ürün Hizmet Matrisi

| Ürün/Hizmet | Personel İşleri | Rehberlik ve Yönlendirme | Öğrenci başarısının değerlendirilmesi | Öğrenci kayıt, kabul ve devam işleri | Öğrencilere Ücretsiz Ders Kitabı Dağıtım | Sınav işleri | Sınıf geçme işleri | Öğrenim belgesi | Sportif Faaliyetler | Sosyal ve Kültürel Faaliyetler | Öğrenci davranışlarının değerlendirilmesi | Öğrenci sağlığı ve güvenliği | Mezunlar (Öğrenci) | Öğrenci Servisleri | Eğitim-Öğretimi ve Yönetimi Geliştirme Çalışmaları | Fiziki Nitelik Geliştirme Çalışmaları | Staj işleri | Okul çevre ilişkileri |
|-----------------------------------|-----------------|--------------------------|---------------------------------------|--------------------------------------|--|--------------|--------------------|-----------------|---------------------|--------------------------------|---|------------------------------|--------------------|--------------------|--|---------------------------------------|-------------|-----------------------|
| Milli Eğitim Bakanlığı | √ | √ | √ | √ | √ | √ | | | | | | | | | √ | √ | √ | |
| Ankara Valiliği | √ | | | | | | | | | | | | | | √ | √ | | √ |
| Ankara İl Milli Eğitim Müdürlüğü | √ | √ | | √ | √ | √ | | | √ | √ | | √ | | | √ | √ | √ | |
| Çubuk Kaymakamlığı | √ | | | | √ | | | | | √ | | | | | √ | √ | | |
| Çubuk İlçe Milli Eğitim Müdürlüğü | √ | √ | √ | √ | √ | √ | √ | √ | √ | √ | √ | √ | √ | √ | √ | √ | √ | √ |
| Okullar /Kurumlar | | √ | | | | | | | √ | √ | | | | | √ | √ | √ | √ |
| Özel Öğretim Kurumları | | √ | √ | | | √ | | | √ | √ | | | | | | | | |
| Yöneticilerimiz | √ | √ | √ | √ | √ | √ | √ | √ | √ | √ | √ | √ | √ | √ | √ | √ | | √ |
| Öğretmenler | √ | √ | √ | | √ | √ | √ | | √ | √ | √ | √ | √ | √ | √ | | | √ |
| Öğrenciler | | √ | | | √ | √ | | | √ | √ | | √ | √ | √ | | | | √ |
| Okul aile birlikleri | | | | | | | | | | | | | | | | √ | | √ |
| Memur ve Hizmetli | √ | | | | | | | | | | | | | | | √ | | √ |
| Belediye | | | | | | | | | √ | √ | | | | | | √ | | √ |
| İlçe Sağlık Müdürlüğü | | | | | | | | | | | | √ | | | | | | |
| Meslek odaları | | √ | | | | | | | | | | | √ | | | | | |
| Eğitim Sendikaları | √ | | | | | | | | | | | | | | √ | | | √ |
| Vakıflar | | | | | | | | | | | | | | | | √ | | √ |
| Muhtarlıklar | | | | | | | | | | | | | | | | √ | | √ |
| Tarım İlçe Müdürlüğü | | | | | | | | | | | | √ | | | | | | √ |
| Sivil Savunma İl Müdürlüğü | | | | | | | | | | | | √ | | | | √ | | |
| Türk Telekom İlçe Müdürlüğü | | | | | | | | | | | | | | | | √ | | |
| Medya | | √ | | | | | | | | | | | | | √ | √ | | √ |

Kurumumuzun temel paydaşları öğrenci, veli ve öğretmen olmakla birlikte eğitimin dışındaki nedenlerle okul çevresinde etkileşim içinde olunan geniş bir paydaş kitlesi bulunmaktadır. Paydaşlarımızın görüşleri anket, toplantı, dilek ve istek kutuları, elektronik ortamda iletilen önerilerde dâhil olmak üzere çeşitli yöntemlerle sürekli olarak alınmaktadır.

Paydaş anketlerine ilişkin ortaya çıkan temel sonuçlara altta yer verilmiştir

MEMNUNİYET ANKETİ

| ÖĞRETMEN ANKETİ | | MEMNUNİYET ANKET SONUCU | |
|----------------------------|---|-------------------------|--------------|
| SIRA NO | GÖSTERGELER | SONUÇ | SONUÇ % |
| 1 | Okulun misyonu ve vizyonunu tam olarak anlıyorum. | 4,33 | 86,51 |
| 2 | Okulda eğitim ve yönetim kalitesi sürekli olarak gelişiyor. | 3,91 | 78,14 |
| 3 | Okul temiz ve hijyeniktir. | 4,67 | 93,49 |
| 4 | Okul, öğrencilerin ve personelin güvenliğini sağlamak için uygun güvenlik önlemleri alır. | 4,26 | 85,12 |
| 5 | Okul, yeni kabul edilen öğrencilere uygun desteği sağlar. | 4,09 | 81,86 |
| 6 | Okulumuz mesleki yeterliliğimi geliştirmek için eğitim fırsatları sunuyor. | 4,21 | 84,19 |
| 7 | Okul yönetimimiz öğretmenleri etkin bir şekilde yönlendirir. | 4,09 | 81,86 |
| 8 | Okulumuz, öğrencilerin öğrenme ilgisini uyandıracak bir öğrenme ortamı oluşturmuştur | 4,05 | 80,93 |
| 9 | Etkili bir öğretmen olmak için ihtiyaç duyduğum kaynaklara erişimim var. | 4,28 | 85,58 |
| 10 | Bana sunulan kaynakları kullanmak için gerekli eğitime sahibim. | 4,42 | 88,37 |
| 11 | Okulumuzun, farklı ihtiyaçları olan öğrencileri desteklemek için etkin bir politikası vardır. | 4,09 | 81,86 |
| 12 | Okulumuz müfredat uygulamasını etkin bir şekilde izler. | 4,05 | 80,93 |
| 13 | Okulumuz, velilere uygun etkinlikler düzenlemektedir. | 3,33 | 66,51 |
| 14 | Diğer öğretmenlerle iş birliği yaparım. | 4,37 | 87,44 |
| 15 | Okul personeli arasında dostane bir ilişki sürdürülür. | 4,26 | 85,12 |
| 16 | Takım ruhumuz ve moralimiz yüksek | 4,02 | 80,47 |
| 17 | Okulumuza aidiyet hissediyorum. | 4,07 | 81,40 |
| GENEL DEĞERLENDİRME | | 4,15 | 82,93 |

| VELİ ANKETİ | | MEMNUNİYET ANKET SONUCU | |
|----------------------------|---|-------------------------|--------------|
| SIRA NO | GÖSTERGELER | SONUÇ | SONUÇ % |
| 1 | Okulun misyonu ve vizyonunu tam olarak anlıyorum. | 3,94 | 78,87 |
| 2 | Okulda eğitim ve yönetim kalitesi sürekli olarak gelişiyor. | 3,83 | 76,67 |
| 3 | Okul temiz ve hijyeniktir. | 4,06 | 81,11 |
| 4 | Okul, öğrencilerin ve personelin güvenliğini sağlamak için uygun güvenlik önlemleri alır. | 3,94 | 78,89 |
| 5 | Okul, yeni kabul edilen öğrencilere uygun desteği sağlar. | 3,91 | 78,15 |
| 6 | Okul, çocuğumun okumaya olan ilgisini geliştirmesine yardımcı olabilir. | 3,87 | 77,41 |
| 7 | Okul çocuğumun öğrenme ilgisini güçlendiriyor. | 3,83 | 76,67 |
| 8 | Okul çocuğumun ahlaki gelişimini teşvik edebilir. | 3,65 | 72,96 |
| 9 | Okulda kullanılan değerlendirme yöntemleri çocuğumun gelişimini tüm yönleriyle anlamama yardımcı oluyor. | 3,76 | 75,19 |
| 10 | Okul, çocuğumun öğrenme performansı ve gelişimi hakkında beni iyi bilgilendiriyor | 3,87 | 77,41 |
| 11 | Okul çocuğuma duygusal rahatsızlık ve öğrenme güçlükleri ile karşılaştığında yeterli desteği ve rehberlik sağlar. | 3,74 | 74,81 |
| 12 | Öğretmenlerin benimle iletişim kurma yöntemlerinden memnunum. | 4,13 | 82,59 |
| 13 | Herhangi bir problem durumunda müdür endişelerime cevap veriyor. | 3,72 | 74,44 |
| 14 | Okulda, velilerin ihtiyaçlarına uygun eğitim faaliyetleri düzenlenir. | 3,35 | 67,04 |
| 15 | Okul, çocukların gelişimini desteklemek için velilerle iyi bir ilişki kurar. | 3,70 | 74,07 |
| 16 | Okul, aktif veli katılımını teşvik eder. | 3,69 | 73,70 |
| 17 | Okulun veli etkinliklerine aktif olarak katılırım. | 3,43 | 68,52 |
| 18 | Bir veli olarak okula aidiyet hissediyorum. | 3,26 | 65,19 |
| 19 | Çocuğumun ev ödevlerini tamamlamasını sağlarım. | 3,67 | 73,33 |
| 20 | Çocuğumu okumaya teşvik ederim. | 4,26 | 85,19 |
| 21 | Çocuğumun her gün okula gitmesini sağlarım. | 4,54 | 90,74 |
| 22 | Çocuğumun eğitiminde aktif bir ortağım. | 4,13 | 82,59 |
| GENEL DEĞERLENDİRME | | 3,83 | 76,62 |

| ÖĞRENCİ ANKETİ | | MEMNUNİYET ANKET SONUCU | |
|---------------------|---|-------------------------|------------|
| SIRA NO | GÖSTERGELER | SONUÇ | SONUÇ %100 |
| 1 | Okulda kendimi güvende hissediyorum. | 3,83 | 76,58 |
| 2 | Okul temiz ve hijyeniktir. | 3,56 | 71,14 |
| 3 | Okulun fiziki koşullarını yeterlidir | 3,53 | 70,63 |
| 4 | Okul, yeni kabul edilen öğrencilere uygun desteği sağlar. | 3,56 | 71,27 |
| 5 | Farklı kültürlerden gelen öğrencilerin bu okulda memnuniyetle karşılanacağını düşünüyorum. | 3,41 | 68,23 |
| 6 | Öğretmenlerime ihtiyaç duyduğumda kolaylıkla görüşebilirim. | 3,87 | 77,34 |
| 7 | Okul müdürüne ihtiyaç duyduğumda kolaylıkla görüşebilirim. | 2,87 | 57,47 |
| 8 | Okul rehberlik servisinden ihtiyaçlarım doğrultusunda faydalanabiliyorum. | 3,90 | 77,97 |
| 9 | Okul meslek seçimim konusunda hedefler belirlememde ve bu hedeflere ulaşmamda yeterli rehberlik ediyor. | 3,81 | 76,20 |
| 10 | Mesleki gelişimimle ilgili yapılan etkinlikleri (seminer, okul dışı faaliyetler..) yeterli buluyorum. | 2,89 | 57,72 |
| 11 | Okulumda mesleki eğitimimi destekleyici fiziki donanım ve alt yapının yeterli olduğunu düşünüyorum. | 3,59 | 71,77 |
| 12 | Staj imkânlarından en verimli şekilde faydalanmamız için gerekli rehberlik ve yerleştirmenin doğru yapıldığını düşünüyorum. | 3,55 | 71,01 |
| 13 | Okulumda yer almam için birçok fırsat var. | 3,56 | 71,27 |
| 14 | Okul bana yeterli ders dışı etkinlik olanakları sunuyor. | 2,89 | 57,72 |
| 15 | Okul kulüpleri amacına uygun şekilde gelişimime katkı sağlıyor. | 2,89 | 57,72 |
| 16 | Öğretmenlerim sınıfta adil kurallara sahipler ve tarafsızlar. | 3,37 | 67,34 |
| 17 | Öğretmenlerim beni daha iyi performans göstermem için teşvik ediyor. | 3,67 | 73,42 |
| 18 | Öğretmenlerim derslerin işlenişinde farklı ve ilgi çekici yöntemlerle kullanır. | 3,41 | 68,10 |
| 19 | Okul kantininde yeterli ve sağlıklı yiyecekler var. | 2,75 | 54,94 |
| 20 | DYK'leri yeterli buluyorum. | 2,91 | 58,23 |
| 21 | Sınav ve ödevlerin beni değerlendirmek için adil ve yeterli olduğunu düşünüyorum. | 3,36 | 67,22 |
| 22 | Okulda düzenlenen sanatsal ve kültürel faaliyetler yeterlidir. | 3,04 | 60,89 |
| 23 | Okulda öğrencilerin görüşleri dikkate alınır. | 2,97 | 59,37 |
| GENEL DEĞERLENDİRME | | 3,36 | 67,11 |

Kuruluş içi analiz; insan kaynaklarının yetkinlik düzeyi, kurum kültürü, teknoloji ve bilişim altyapısı, fiziki ve mali kaynaklara ilişkin analizlerin yapılarak okul/kurumun mevcut kapasitesinin değerlendirilmesidir. Ayrıca, bu bölümde okul/kurumun teşkilat şemasına da yer verilir.

Etkili bir okul/kurum içi analiz süreci; okul/kurumun kaynaklarını, varlıklarını, özelliklerini, yeterliliklerini, yeteneklerini, fırsat alanlarını ve başarısızlıklarını belirlemek için okul/kurumun içinde etkileşime giren tüm bileşenlerinin değerlendirildiği bir süreçtir. Okul/kurum içi analiz sürecinde yararlanılabilecek farklı araçlar vardır. Her bir aracın analiz sürecinin bir diğlisi olarak sunacağı katkı değerlidir. Örneğin, insan kaynakları verileri eğitim planlaması ya da iş değerlendirmeleri gibi alanlarda yapılacak analizlere katkı sağlayacaktır. Ne kadar fazla araçtan faydalanılırsa okul/kurumun durumuna dair o kadar net bir tablo çizilmiş olacaktır. Okul/kurumların okul/kurum içi analiz sürecinde kullanabilecekleri araçlar, içerikleri ve nasıl erişim sağlayabileceklerine dair bilgiler Tablo 4'te verilmiştir.

Tablo 4.Okul/Kurum İçi Analiz İçerik Tablosu

| Okul/Kurum İçi | Analiz İçerik Tablosu |
|---|---|
| Öğrenci sayıları | Sınıf kademeleri, meslek alan dalları, kaynaştırma öğrencileri, yabancı uyruklu öğrenciler gibi demografik özelliklere dair detaylı sınıflandırmaları kapsamalıdır. e-Okul kayıtları kullanılarak hazırlanabilir. |
| Akademik başarı verileri | e-Okul kayıtları kullanılarak erişim sağlanabilir. |
| Sosyal-kültürel-bilimsel ve sportif başarı verileri | Belirtilen alanlarda yarışma ödülleri ya da lisansları olan öğrencilere dair sayısal verileri kapsamalıdır. |
| Öğrenme stilleri envanteri | Okul rehberlik servisi tarafından uygulanmaktadır. Devam-devamsızlık verileri e-Okul kayıtları kullanılarak erişim sağlanabilir. Aynı |
| Devam-devamsızlık verileri | e-Okul kayıtları kullanılarak erişim sağlanabilir. Aynı zamanda okul rehberlik servisi tarafından devamsızlık nedenleri anketi uygulanarak detaylı bir analiz gerçekleştirilmesi önerilmektedir. |
| Okul disiplinini etkileyen faktörler anketi | Okul rehberlik servisi tarafından uygulanmaktadır. |
| İnsan kaynakları verileri | İdareci, öğretmen ve destek personeline dair sayısal veriler, lisans ya da yüksek lisans programlarından mezuniyet durumlarını da kapsamalıdır. |
| Öğretmenlerin hizmet içi eğitime katılma oranları | MEBBİS verileri kullanılarak erişim sağlanabilir. |
| Öğrenme ortamı verileri | Okulun fiziki yapısına (ana ve ek binalar, kapalı spor salonu vb.) ve öğrenme ortamlarına (sınıf sayısı, laboratuvar ve kütüphane vb.) dair verileri içermelidir. |
| Okul/kurum ortamını değerlendirme anketi | Okul rehberlik servisi tarafından uygulanmaktadır. |

Tablo 3. Çalışanların Görev Dağılımı

| Çalışanın Ünvanı | Görevleri |
|----------------------|--|
| Okul /Kurum Müdürü | Okulun genel işleyişinden sorumlu |
| Müdür Baş Yardımcısı | Özlük – Disiplin – Okul Aile Birliği - Projeler |
| Müdür Yardımcısı | Teknik – İSG |
| Müdür Yardımcısı | 12. Sınıf Öğrenci İşleri –Mezunlar- Fatih Projesi |
| Müdür Yardımcısı | 11. Sınıf Öğrenci İşleri – Stratejik Plan – Alan Dal Tanıtım |
| Müdür Yardımcısı | İME – Açık Lise – MESEM – Taşımali Eğitim |
| Müdür Yardımcısı | 9-10. Sınıf Öğrenci İşleri |

Tablo 4. İdari Personelin Hizmet Süresine İlişkin Bilgiler

| Hizmet Süreleri | 2024 Yıl İtibarıyla | |
|-----------------|---------------------|----|
| | Kişi Sayısı | % |
| 1-4 Yıl | 0 | 0 |
| 5-6 Yıl | 1 | 14 |
| 7-10 Yıl | 0 | 0 |
| 10.....Üzeri | 6 | 86 |

Tablo 5. Okul/Kurumda Oluşan Yönetici Sirkülasyonu Oranı

| | Yıl İçerisinde Okul/Kurumdan Ayrılan Yönetici Sayısı | | | Yıl İçerisinde Okul/Kurumda Göreve Başlayan Yönetici Sayısı | | |
|---------------|--|------|------|---|------|------|
| | 2021 | 2022 | 2023 | 2021 | 2022 | 2023 |
| TOPLAM | 0 | 1 | 1 | 0 | 1 | 1 |

Tablo 6 İdari Personelin Katıldığı Hizmet İçi Programları

| Adı ve Soyadı | Görevi | Konulara göre katılım sağlanan hizmet içi eğitim sayısı | | |
|---------------|------------------|---|-----------------|-----------------|
| | | Yönetimle İlgili | Kişisel Gelişim | Mesleki Gelişim |
| Nuri CANER | Müdür | 15 | 10 | 8 |
| Hakan UYSAL | Müdür Yardımcısı | 5 | 17 | 9 |
| Engin TURAN | Müdür Yardımcısı | 3 | 22 | 11 |
| Özcan BEDİZ | Müdür Yardımcısı | 9 | 10 | 10 |
| Sadi ŞAN | Müdür Yardımcısı | 13 | 91 | 34 |

Tablo 7. Öğretmenlerin Hizmet Süreleri (Yıl İtibarıyla)

| Hizmet Süreleri | Kadın | Erkek | Toplam |
|-----------------|-------|-------|--------|
| 1-3 Yıl | 1 | 6 | 7 |
| 4-6 Yıl | 2 | 2 | 4 |
| 7-10 Yıl | 3 | 2 | 5 |
| 11-15 Yıl | 1 | 4 | 5 |
| 16-20 | 2 | 3 | 5 |
| 20 ve üzeri | 0 | 10 | 10 |

Tablo 8. Kurumda Gerçekleşen Öğretmen Sirkülasyonunun Oranı

| | Yıl İçerisinde Kurumdan Ayrılan Öğretmen Sayısı | | | Yıl İçerisinde Kurumda Göreve Başlayan Öğretmen Sayısı | | |
|--|---|------|------|--|------|------|
| | 2021 | 2022 | 2023 | 2021 | 2022 | 2023 |
| | TOPLAM | 3 | 17 | 8 | 18 | 0 |

Tablo 9. Öğretmenlerin Katıldığı Hizmet İçi Eğitim Programları

| Görevi | Konulara göre katılım sağlanan hizmetiçi eğitim sayısı | | | | | |
|----------------------------|--|-------|-----------------|-------|-----------------|-------|
| | Yönetimle ilgili | | Kişisel Gelişim | | Mesleki Gelişim | |
| | Kadın | Erkek | Kadın | Erkek | Kadın | Erkek |
| Katılan Öğretmen Sayısı | 9 | 27 | 9 | 27 | 9 | 27 |
| Katılmayan Öğretmen Sayısı | 0 | 0 | 0 | 0 | 0 | 0 |

Tablo 10. Kurumdaki Mevcut Hizmetli/ Memur Sayısı

| Sıra No | Görevi | Erkek | Kadın | Eğitim Durumu | Hizmet Yılı | Toplam |
|---------|-----------|-------|-------|---------------|-------------|--------|
| 1 | Memur | | 1 | Lise | 2 | 1 |
| 2 | Hizmetli | 1 | | Lise | 37 | 1 |
| 3 | Sayman | 1 | | Lisans | 37 | 1 |
| 4 | Teknisyen | 1 | | Lisans | 37 | 1 |
| 5 | Teknisyen | 1 | | Ön lisans | 37 | 1 |

Tablo 11. Çalışanların Görev Dağılımı

| Çalışanın Ünvanı | Görevleri |
|----------------------|--|
| Okul /Kurum Müdürü | Okulun genel işleyişinden sorumlu |
| Müdür Baş Yardımcısı | Özlük – Disiplin – Okul Aile Birliği - Projeler |
| Müdür Yardımcısı | Teknik – İSG |
| Müdür Yardımcısı | 12. Sınıf Öğrenci İşleri –Mezunlar- Fatih Projesi |
| Müdür Yardımcısı | 11. Sınıf Öğrenci İşleri – Stratejik Plan – Alan Dal Tanıtım |
| Müdür Yardımcısı | İME – Açık Lise – MESEM – Taşımali Eğitim |
| Müdür Yardımcısı | 9-10. Sınıf Öğrenci İşleri |

Tablo 12. Okul/kurum Rehberlik Hizmetleri

| Mevcut Kapasite | | | | Mevcut Kapasite Kullanımı ve Performans | | | | | |
|---------------------------------|--|--|----------------------|---|-----------------|-------------|---|---------------------|------------------|
| Psikolojik Danışman Norm Sayısı | Görev Yapan Psikolojik Danışman Sayısı | İhtiyaç Duyulan Psikolojik Danışman Sayısı | Görüşme Odası Sayısı | Danışmanlık Hizmeti Alan | | | Rehberlik Hizmetleri İle İlgili Düzenlenen Eğitim/Paylaşım Toplantısı vb. Faaliyet Sayısı | | |
| | | | | Öğrenci Sayısı | Öğretmen Sayısı | Veli Sayısı | Öğretmenlere Yönelik | Öğrencilere Yönelik | Velilere Yönelik |
| 2 | 1 | 1 | 2 | 380 | 40 | 110 | 2 | 5 | 3 |

Okulumuz, bilgi üretiminde eğitim teknolojilerini yoğun bir şekilde kullanmaktadır. Eğitimde kalıcı öğrenmeyi hedefleyen bir anlayışla, teknolojiyi en üst düzeyde kullanmaktadır. Öğretmenler, bilgisayar ve projeksiyon gibi teknolojik araçları derslerinde kullanmaktadır. Okulumuz internete bağlı ve bilgisayarlar her yerde bulunmaktadır. Ayrıca öğrencilerin öğrenme süreçlerini desteklemek için çeşitli teknolojik araçlar kullanılmaktadır. Okulumuz, bilgilerin düzenli bir şekilde kaydedilmesini ve paylaşılmasını sağlamaktadır. Öğrenci ve çalışanlarla ilgili bilgiler dosyalanmakta ve güncellenmektedir. Bilgiye erişim, çeşitli yöntemlerle sağlanmaktadır. Evraklar, uygun bir dosya sistemine göre düzenlenmekte ve saklanmaktadır. Ayrıca okulun teknolojik donanımı amaca uygun şekilde kullanılmakta ve bakımı düzenli olarak yapılmaktadır.

Okulumuz, bina ve donanımların yangın, doğal afet, sabotaj ve teröre karşı sigortalanmasına da önem vermektedir. Yöneticiler, teknolojik gelişmeleri sürekli takip ederek, okulun ihtiyaçlarına ve hedeflerine uygun olarak değerlendirir ve gerektiğinde günceller. Atık yönetimi konusunda bilinçlendirme eğitimleri düzenlenmekte ve okulda olumsuz etki yaratabilecek ürünlerden kaçınılmaktadır. Toplanan atıklar geri dönüşüme gönderilmekte ve eğitimde kullanılmaktadır. Binaların bakımı düzenli olarak yapılır ve yangın güvenliği önlemleri alınır. Ayrıca, toplum sağlığını tehdit edebilecek maddeler kullanılmamaktadır ve kalorifer sistemleri düzenli olarak bakıma alınmaktadır.

Tablo 13. Teknolojik Araç-Gereç Durumu

| Araç-Gereçler | 2021 | 2022 | 2023 | İhtiyaç |
|-------------------------------|-------|-------|-------|---------|
| Akıllı Tahta Sayısı | 39 | 39 | 48 | 0 |
| Masaüstü Bilgisayar Sayısı | 165 | 165 | 169 | 0 |
| Taşınabilir Bilgisayar Sayısı | 3 | 3 | 12 | 0 |
| Projeksiyon Sayısı | 6 | 6 | 1 | 0 |
| Kamera | 46 | 46 | 56 | 0 |
| TV Sayısı | 2 | 2 | 4 | 0 |
| Yazıcı Sayısı | 12 | 12 | 14 | 0 |
| Fotokopi Makinası Sayısı | 5 | 5 | 6 | 0 |
| İnternet Bağlantı Hızı | 200MB | 200MB | 200MB | 0 |
| Faks | 1 | 1 | 1 | 0 |
| Tümleşik Bilgisayar | 1 | 1 | 21 | 0 |

Tablo 14. Fiziki Mekân Durumu

| Fiziki Mekân | Var | Yok | Adedi | İhtiyaç | Açıklama |
|-------------------------|-----|-----|-------|---------|----------|
| Öğretmen Çalışma Odası | X | | 1 | 0 | |
| Ekipman Odası | X | | 1 | 0 | |
| Kütüphane | X | | 1 | 0 | |
| Rehberlik Servisi | X | | 2 | 0 | |
| Resim Odası | X | | 1 | 0 | |
| Müzik Odası | X | | 1 | 0 | |
| Çok Amaçlı Salon | X | | 1 | 0 | |
| Spor Salonu | | X | 0 | 1 | |
| Bilgisayar Laboratuvarı | X | | 8 | 0 | |
| Yemekhane | | X | 0 | 1 | |
| Otopark | X | | 1 | 0 | |
| Spor Alanı | X | | 2 | 2 | |
| Kantin | X | | 1 | 0 | |
| Arşiv | X | | 1 | 0 | |
| Destek Odası | X | | 1 | 0 | |

Okulumuzda finansal ve fiziksel kaynakların yönetimi süreci titizlikle yürütülmektedir. Finansal kaynaklar yıllık bütçe planına göre oluşturulmakta ve giderlerle ilgili düzenlemeler Okul Aile Birliği ve komisyonlar tarafından gerçekleştirilmektedir. Okulumuz, kar amacı gütmeyen bir kuruluş olarak faaliyet göstermektedir ve yıllık bütçe gelirleri, Okul Aile Birliği'ne yapılan veli bağışları, kermes gelirleri ve anasınıfı aidatlarından oluşmaktadır.

Çalışanlar, bütçe oluşturulurken bilgilendirilmekte ve bireysel ve grup olarak belirlenen ihtiyaçlar okulumuzun finansal kaynaklarından karşılanmaktadır. Finansal risklerin önlenmesi amacıyla tasarruf tedbirleri alınmakta ve oluşabilecek bütçe açıkları çalışanlara duyurulmakta, gerekli kaynak sağlanması için Okul Aile Birliği ile işbirliği yapılmaktadır.

Eğitim-öğretim kalitesinin ve kurum kültürünün istenilen düzeye ulaşması için öğrenci, veli ve işbirliği yapılan kuruluşlarla sinerji yaratılarak birlikte çalışmalar yapılmakta ve süreç iyileştirme ekiplerine bu kuruluşların temsilcilerinin katılımı sağlanmaktadır. Ayrıca, diğer iş birlikleriyle Okul Aile Birliği çalışanları, Okul Gelişim Yönetim Ekibi ve toplantılarda bir araya gelerek bilgi paylaşımında bulunmakta ve tüm gelir ve giderler Tefbis sistemine işlenmektedir.

Tablo 15. Kaynak Tablosu

| Kaynak Tablosu | 2024 | 2025 | 2026 | 2027 | 2028 | Toplam Maliyet |
|--------------------------------------|----------------------|----------------------|----------------------|----------------------|----------------------|-----------------------|
| Genel Bütçe | 21.688.700,85 | 26.093.675,99 | 31.399.936,76 | 37.701.904,06 | 45.604.223,15 | 162.488.440,81 |
| Valilik Ve Belediyelerin Katkısı | 0,00 | 0,00 | 0,00 | 0,00 | 0,00 | 0,00 |
| Okul aile Birlikleri | 133.000,00 | 160.012,30 | 192.551,49 | 231.196,57 | 279.655,37 | 996.415,73 |
| Diğer AB ve Sosyal Dayanışma Fonları | 0,00 | 0,00 | 0,00 | 0,00 | 0,00 | 0,00 |
| TOPLAM | 21.821.700,85 | 26.253.688,29 | 31.592.488,24 | 37.933.100,63 | 45.883.878,52 | 163.484.856,54 |

Tablo 16. Harcama Kalemler

| Harcama Kalemi | Çeşitleri |
|----------------------------|---|
| Personel | Sözleşmeli olarak çalışan personelin (sekreter temizlik, güvenlik) ücret, vergi, sigorta vb. giderleri |
| Onarım | Okul/kurum binası ve tesisatlarıyla ilgili her türlü küçük onarım; makine, bilgisayar, yazıcı vb. bakım giderleri |
| Sosyal-sportif faaliyetler | Etkinlikler ile ilgili giderler |
| Temizlik | Temizlik malzemeleri alımı |
| İletişim | Telefon, faks, internet, posta, mesaj giderleri |
| Kırtasiye | Her türlü kırtasiye ve sarf malzemesi giderleri |

Tablo 17. Gelir-Gider Tablosu

| YILLAR | 2021 | | 2022 | | 2023 | |
|---------------------------------|--------------|---------------------|--------------|---------------------|---------------|----------------------|
| | GELİR | GİDER | GELİR | GİDER | GELİR | GİDER |
| Personel | | 4.033.772,42 | | 6.540.296,93 | | 12.360.626,20 |
| Temizlik | | 103.236,40 | | 37.238,40 | | 54.725,00 |
| Küçük Onarım | | 35.074,09 | | 11.800,00 | | 49.800,00 |
| Bilgisayar Harcamaları | | 0,00 | | 49.850,00 | | 0,00 |
| Büro Makinaları Harcamaları | | 9.440,00 | | 0,00 | | 30.680,00 |
| Telefon | | 0,00 | | 278,00 | | 1.095,25 |
| Kırtasiye | | 2.218,80 | | 2.656,80 | | 7.543,00 |
| Su alımları | 6.344.148,34 | 13.068,47 | 7.661.180,15 | 121.165,43 | 14.459.133,90 | 157.002,98 |
| Elektrik Alımları | | 98.018,07 | | 325.444,69 | | 555.748,07 |
| Doğalgaz alımları | | 38.406,75 | | 313.790,50 | | 754.460,60 |
| Kiralama giderleri | | 93.831,34 | | 198.069,00 | | 0,00 |
| Taşınır alımları | | 1.900.000,00 | | 0,00 | | 0,00 |
| Diğer tüketim malzemeleri alımı | | 0,00 | | 0,00 | | 380.000,00 |
| Temrinlik malzeme alımları | | 17.082,00 | | 60.590,40 | | 107.452,80 |
| GENEL | | 6.344.148,34 | | 7.661.180,15 | | 14.459.133,90 |

Tablo 18. Norm Kadro Durumu

| Sıra No | Unvan-Branşı | Norm | Mevcut | İhtiyaç | Sözleşmeli | Fazla |
|---------|--|------|--------|---------|------------|-------|
| 1 | Müdür | 1 | 1 | 0 | 0 | 0 |
| 2 | Müdür Baş Yardımcısı | 1 | 0 | 1 | 0 | 0 |
| 3 | Müdür Yardımcısı | 6 | 4 | 2 | 0 | 0 |
| 4 | Bilişim Teknolojileri | 3 | 3 | 0 | 0 | 0 |
| 5 | Biyoloji | 1 | 1 | 0 | 0 | 0 |
| 6 | Coğrafya | 1 | 0 | 1 | 0 | 0 |
| 7 | Din Kültürü ve Ahlâk Bilgisi | 4 | 0 | 3 | 1 | 0 |
| 8 | Türk Dili ve Edebiyatı | 6 | 3 | 2 | 1 | 0 |
| 9 | Felsefe | 1 | 1 | 0 | 0 | 0 |
| 10 | Fizik | 1 | 1 | 0 | 0 | 0 |
| 11 | İngilizce | 3 | 1 | 2 | 0 | 0 |
| 12 | Kimya / Kimya Teknolojisi | 4 | 2 | 2 | 0 | 0 |
| 13 | Tarih | 3 | 1 | 1 | 1 | 0 |
| 14 | Beden Eğitimi | 1 | 1 | 0 | 0 | 0 |
| 15 | Matematik | 4 | 0 | 4 | 0 | 0 |
| 16 | Okul Öncesi | 0 | 0 | 0 | 0 | 0 |
| 17 | Sağlık Bilgisi | 1 | 0 | 1 | 0 | 0 |
| 18 | Metal Teknolojisi | 4 | 3 | 1 | 0 | 0 |
| 19 | Elektrik-Elektronik Teknolojisi / Elektrik | 6 | 4 | 2 | 0 | 0 |
| 20 | Elektrik-Elektronik Teknolojisi / Elektronik | 3 | 3 | 0 | 0 | 0 |
| 21 | Mobilya ve İç Mekan Tasarımı | 4 | 0 | 2 | 2 | 0 |
| 22 | Görsel Sanatlar | 1 | 1 | 0 | 0 | 0 |
| 23 | Rehberlik | 2 | 0 | 1 | 1 | 0 |
| 24 | Özel Eğitim | 0 | 0 | 0 | 0 | 0 |
| 25 | Tarım Teknolojileri / Tarım / Bahçe ve Tarla Bitkileri | 0 | 0 | 0 | 0 | 0 |
| 26 | Maden Teknolojisi | 0 | 0 | 0 | 0 | 0 |
| 27 | Makine Teknolojisi / Makine ve Tasarım Teknolojisi / Makine ve Kalıp | 2 | 0 | 2 | 0 | 0 |
| 28 | | | | | | |
| 29 | | | | | | |
| TOPLAM | | 63 | 30 | 27 | 6 | 0 |

| ÖĞRETMEN | ÖĞRENCİ | | | OKUL |
|----------|------------------------|----------------|--------------------------------------|------|
| | Toplam öğretmen sayısı | Öğrenci sayısı | | |
| Kız | | Erkek | Öğretmen başına düşen öğrenci sayısı | |
| 36 | 16 | 461 | 477 | 14 |

| Toplam öğrenci sayısı | Sınıf sayısı | Ortalama sınıf mevcudu | En fazla sınıf mevcudu sayısı | En az sınıf mevcudu sayısı | Özel eğitim öğrenci sayısı |
|-----------------------|--------------|------------------------|-------------------------------|----------------------------|----------------------------|
| 477 | 27 | 18 | 31 | 6 | 25 |

| 2023 yılı devamsızlık ortalaması | 2022 yılında devamsızlıktan kalan öğrenci sayısı | 2023 yılında devamsızlıktan kalan öğrenci sayısı | Önceden devamsız olup da devamı sağlanan öğrenci sayısı |
|----------------------------------|--|--|---|
| 20 | 35 | 32 | 1 |

Çevre analizinde; okulumuzu etkileyebilecek dışsal değişimler ve eğilimler değerlendirilmiştir. PEST Analizi faktörlerin incelenerek önemli ve hemen harekete geçilmesi gerekenleri tespit etmek ve bu faktörlerin, olumlu veya olumsuz kimleri etkilediğini ortaya çıkarmak için yapılan analizdir. Okulumuzda PEST Analizi, politik(siyasi), ekonomik, sosyal ve teknolojik faktörlerin incelenerek önemli ve hemen harekete geçirilmesi gerekenleri tespit etmek ve bu faktörlerin olumlu (fırsat) veya olumsuz (tehdit) etkilerini ortaya çıkarmak için yapılan bir analizdir. Politik, ekonomik, sosyal ve teknolojik değişimlerin sakıncalı(tehdit) taraflarından korunmak, avantajlı(fırsat) taraflarından yararlanmaya çalışmaktır. Okulumuz politik, ekonomik, sosyal ve teknolojik alanlardaki çevre değişkenlerini değerlendirmiş, bu değişkenlerin okulun gelişimine nasıl katkı sağlayacağını ya da okul gelişimini nasıl engelleyeceğini belirlenmiştir. Bu değişkenlerden okulumuzun gelişimine katkı sağlayacak olanlar bir fırsat olarak değerlendirilmiştir. Bunun yanı sıra okul gelişimini engelleyebilecek olan değişkenler ise tehdit olarak alınmış ve planlama yapılırken bu tehditler göz önünde bulundurulmuştur. Sosyal faktörler çevrenin sosyokültürel değerleri ve tutumları ile ilgilidir.

Bu değer ve tutumlar okulumuzun çalışanları ve hizmet sunduğu kesimler açısından önemlidir. Çünkü bu konular örgütün stratejik hedeflerini, amaçlarını etkileyebilir, kurum açısından bir fırsat ya da tehdit oluşturabilir. Sosyal açıdan çevre analizi yapılırken kurumun bulunduğu çevredeki yaşantı biçimi, halkın kültürel düzeyi, toplumsal gelenekler vb. konular dikkate alınmalı, bu konuların kurum açısından bir fırsat mı yoksa tehdit unsuru mu olduğu tespit edilmelidir. Teknolojik alandaki hızlı gelişmeler, telefon, radyo, televizyon ve internet gibi günümüz haberleşme araçları çevrede olup bitenlerden zamanında haberdar olma olanakları yanında, yazılı haberleşmenin ifade güçlüklerini ortadan kaldırmış, hatta birtakım olayları görerek anında izleyebilme olasılığını gerçekleştirmiş bulunmaktadır.

Herhangi bir haber, mesaj veya önemli bir olay, dünyanın herhangi bir yerine vakit geçirmeksizin çok çabuk ulaşmakta; dünyanın herhangi bir yerinden başka bir yere bilgi ve deneyim transferi gerçekleştirilebilmektedir. Bu durum bilimsel, teknik ve düşünsel alanlarda meydana gelen gelişmelerin iyi veya kötü sonuçlarıyla bütün dünyaya yayılmasını sağlamaktadır.

Böylece, dünyada kişiler arası ilişkilerde olduğu kadar, grup ve uluslararası ilişkilerde de sosyokültürel yönden hızlı değişimler meydana gelmektedir. Bilimsel, teknik ve düşünsel değişimler, eğitim ve öğretim alanındaki sistem ve yöntemleri de temelinden değişime zorlamaktadır.

Kurumumuz çevre analizi yapılırken, Türk eğitim sisteminin genel yapısı, Bakanlığımızın ve İl Eğitim Müdürlüğümüzün; dünyada ve AB ülkelerinde genel durum ve eğilimler ve eğitimde yeni yaklaşımlara ait görüşleri ile pedagojik ve akademik gereklerin yanında ilgili tarafların görüşleri dikkate alınmıştır. Bu bölümde çevre analizi ve üst politika belgeleriyle uyumu ele alınmıştır.

Bu aşamada bölgemizdeki politik, ekonomik, sosyal-kültürel ve teknolojik faktörler analiz edilmiştir.

| Politik / Yasal Faktörler | Ekonomik Faktörler |
|--|--|
| <ul style="list-style-type: none">İlgili MevzuatKalkınma PlanlarMEB Strateji BelgesiMilli Eğitim Şura Kararlarıİş kanunlarıÇevresel DüzenlemelerPolitik İstikrarKamu Mali Kontrol YönetimiKamu ve özel kuruluşların DestekleriUluslar Arası İlişkiler | <ul style="list-style-type: none">Dünyadaki genel ekonomik durumUluslararası ekonomik kuruluşlarUlusal-Makro Ekonomik DurumTicari DöngülerEnflasyon ve değişim oranlarıPazar ve kredi kaynakları, güvensizlikİstihdam Politikaları ve İşgücü durumuOrta Vadeli ProgramKüreselleşme12. Kalkınma PlanıBölgesel Ekonomik DurumEnerji ve Maliyet |
| Sosyal / Kültürel Faktörler | Teknolojik Faktörler |
| <ul style="list-style-type: none">12.Kalkınma PlanıToplumdaki Etkili DeğerlerEğitimde Fırsat EşitliğiÇevreye DuyarlılıkTüketici EğilimleriSağlık BilinciNüfus Artış OranıGelir Dağılımındaki Farklılık ve HassasiyetÜrün ömür döngüsüYeni ihtiyaç ve isteklerle satın alma eğilimleriÇalışma ve boş zaman eğilimleriZenginlik ve gelir dağılımıDoğum artış oranı ve ortalama ömürToplumdaki etkili değerler | <ul style="list-style-type: none">ARGE ÇalışmalarıAR-GE HarcamalarıBilişim TeknolojileriBilgi Toplumu StratejileriTeknoloji TransferiTeknoloji Gelişme HızıEnerji Kaynakları ve KullanılabilirlikYeni ürünlerAlternatif ve yeni teknolojilerGirdi kaynakları – maliyetEndüstri ve EğitimÖzel desteklerDevletin müdahalesiHarcamalar |

Çevresel Etkenler

- Hava ve su kirlenmesi,
- Toprak yapısı,
- Bitki örtüsü,
- Doğal kaynakların korunması için yapılan çalışmalar,
- Çevrede yoğunluk gösteren hastalıklar,
- Doğal afetler (deprem kuşağında bulunma, Covid 19, kene vakaları vb.)

Okulumuzun temel istatistiklerinde verilen okul künyesi, çalışan bilgileri, bina bilgileri, teknolojik kaynak bilgileri ve gelir gider bilgileri ile paydaş anketleri sonucunda ortaya çıkan sorun ve gelişime açık alanlar iç ve dış faktör olarak değerlendirilerek GZFT tablosunda belirtilmiştir. Dolayısıyla olguyu belirten istatistikler ile algıyı ölçen anketlerden çıkan sonuçlar tek bir analizde birleştirilmiştir.

Kurumun güçlü ve zayıf yönleri donanım, malzeme, çalışan, iş yapma becerisi, kurumsal iletişim gibi çok çeşitli alanlarda kendisinden kaynaklı olan güçlülükleri ve zayıflıkları ifade etmektedir ve ayırmda temel olarak okul müdürü/müdürlüğü kapsamında bakılarak iç faktör ve dış faktör ayrımı yapılmıştır.

İçsel Faktörler

| Güçlü Yönlerimiz | Zayıf Yönlerimiz |
|--|---|
| <ul style="list-style-type: none"> Sınıf mevcutlarının az olması Öğretmen kadrosunun genç ve dinamik olması Rehberlik servisinin etkin çalışması Çalışanların mesleki yeterliliklerinin iyi olması Okul Aile Birliğinin iş birliğine açık olması Velilerini ihtiyaç duyduklarında okul çalışanlarıyla rahatlıkla görüşebilmeleri Velileri ilgilendiren okul duyurularını zamanında iletilmesi Okulda yabancı kişilere karşı güvenlik önlemlerinin alınması Okul her zaman temiz ve bakımlı olması Okulda güvenlik kamera sisteminin olması Döner sermaye çalışmalarının olması Atölyelerin eğitim için donanımlı olması Okul yönetici ve öğretmenlerinin ihtiyaç duyduğunda İlçe Milli Eğitim Müdürlüğü yöneticilerine ulaşabilmesi Liderlik davranışlarını sergileyebilen yönetici ve çalışanların bulunması Kendini geliştiren gelişime açık ve teknolojiyi kullanan öğretmenlerin olması Bilgisayar Labaratuvar Sayısının ihtiyaçlarımız karşılaması. Her sınıfta akıllı takta olması Kütüphanenin olması Ders dışı faaliyetlerin yapılması Çok Amaçlı Salonun olması AB projelerinin etkin olarak yapılması Son sınıf öğrencilerinin tamamının işletmelerde mesleki eğitime gidebilmesi Okul binası, Atölye ve laboratuvarların yeni olması | <ul style="list-style-type: none"> Öğrenci devamsızlığının fazla olması Açık liseye geçişlerin olması Aileler tarafından mesleki yönlendirmenin yetersiz olması Taşımali erişim kapsamında eğitim gören öğrencilerimizin olması Öğrencilerin düzenli çalışma alışkanlığının olmaması Öğrencilerin gereksiz ve bilinçsiz teknoloji kullanımı ve teknoloji bağımlılığı Öğrencilerin yabancı dil yeterliliklerinin düşük olması Öğrencilerin akademik başarılarının istenen düzeyde olmaması Öğrencilerin kitap okuma alışkanlığının olmaması Ailelerin öğrencilerin eğitim-öğretim faaliyetlerine yeterli önem vermemesi Okul-veli işbirliğinin zayıf olması Velilere yönelik etkinlik ve faaliyetlerin az olması Öğrencilerin ortak bir okul kültürüne sahip olmaması Nakil gelen ve giden öğrenci sayısının fazla olması Öğrencilerde disiplin anlayışının yetersizliği Ücretli öğretmen sayısının fazla olması Kadrolu hizmetli personelinin az olması Sportif faaliyetler için kapalı spor salonunun olmayışı Ders dışı eğitim faaliyetlerine katılan öğrencilerin az olması |

Dışsal Faktörler

| Fırsatlarımız | Tehditlerimiz |
|--|---|
| <ul style="list-style-type: none"> Mülki ve yerel yetkililerle olan olumlu diyalog ve iş birliği Okulumuzun diğer okullar ve kurumlarla iletişiminin güçlü olması Yerel yönetim, sivil toplum kuruluşları eğitime desteği Hayırseverlerin varlığı Hizmet alanların beklenti ve görüşlerinin dikkate alınması Eğitim kadromuzun dinamizmi AB projelerinin etkin olarak yapılması Okulumuzda döner sermayenin olması İlçemizde okulumuzda mevcut alanlarla ilgili sektörlerin bulunması Öğretmenlerimizin tecrübeli olması Kaynaştırma eğitime ihtiyacı olan öğrencilerimizle ilgili RAM ile sürekli iş birliği içinde olunması Atölye donanımının yeterli olması İlçemizin sanayi açısından büyük işletmelere yakın olması | <ul style="list-style-type: none"> Eğitimde sınav sisteminin çok sık değişmesi Mesleki Eğitime karşı var olan olumsuz algı Gençlerde madde bağımlılığının giderek artması Okul personelinin ve ailelerin Kaynaştırma Eğitimi konusunda yeterli bilgiye sahip olmamaları Okul veli iş birliğinin yetersiz olması Öğrencilerin sorunlarının çözümünde şiddet kullanma eğiliminin artması Öğrencilerde kabullenilmiş başarısızlık duygusu Yüksek Öğrenimle ilgili bir hedefin bulunmaması Öğrencilerde teknoloji bağımlılığının artması İnternet, sosyal medya ve televizyonun öğrenciyi ahlaki açıdan olumsuz etkilemesi Okulumuzda boşanmış aile çocuklarının fazla olması Sosyo-ekonomik seviyesi düşük ailelerden gelen öğrenci profili Öğrenciler arasında dilimizin etkin ve güzel kullanılmaması Öğrencilerde sınıf geçme ile ilgili herhangi bir kaygının olmaması Bulduğumuz bölgenin hızlı göç alıp vermesi Okulun şehir merkezine uzaklığı Okula toplu ulaşımın olmaması Aile sağlığı merkezi, karakol ve jandarmanın okula uzak olması |

Gelişim ve sorun alanları analizi ile GZFT analizi sonucunda ortaya çıkan sonuçların planın geleceğe yönelim bölümü ile ilişkilendirilmesi ve buradan hareketle hedef, gösterge ve eylemlerin belirlenmesi sağlanmaktadır.

Gelişim ve sorun alanları ayırımında eğitim ve öğretim faaliyetlerine ilişkin üç temel tema olan Eğitime Erişim, Eğitimde Kalite ve kurumsal Kapasite kullanılmıştır. Eğitime erişim, öğrencinin eğitim faaliyetine erişmesi ve tamamlamasına ilişkin süreçleri; Eğitimde kalite, öğrencinin akademik başarısı, sosyal ve bilişsel gelişimi ve istihdamı da dâhil olmak üzere eğitim ve öğretim sürecinin hayata hazırlama evresini; Kurumsal kapasite ise kurumsal yapı, kurum kültürü, donanım, bina gibi eğitim ve öğretim sürecine destek mahiyetinde olan kapasiteyi belirtmektedir.

| Eğitime Erişim | Eğitimde Kalite | Kurumsal Kapasite |
|-------------------------------------|---------------------------------------|------------------------------|
| Okullaşma Oranı | Akademik Başarı | Kurumsal İletişim |
| Okula Devam/ Devamsızlık | Sosyal, Kültürel ve Fiziksel Gelişim | Kurumsal Yönetim |
| Okula Uyum, Oryantasyon | Sınıf Tekrarı | Bina ve Yerleşke |
| Özel Eğitime İhtiyaç Duyan Bireyler | İstihdam Edilebilirlik ve Yönlendirme | Donanım |
| Yabancı Öğrenciler | Öğretim Yöntemleri | Temizlik, Hijyen |
| Hayatboyu Öğrenme | Ders araç gereçleri | İş Güvenliği, Okul Güvenliği |
| | | Taşıma ve servis |

Gelişim ve sorun alanlarına ilişkin GZFT analizinden yola çıkılarak saptamalar yapılırken yukarıdaki tabloda yer alan ayırımında belirtilen temel sorun alanlarına dikkat edilmiştir.

Eğitim ve Öğretime Erişim Gelişim/Sorun Alanları Listesi

- Ortaöğretimde okullaşma
- Ortaöğretimde devamsızlık
- Ortaöğretimde örgün eğitimin dışına çıkan öğrenciler
- Zorunlu eğitimden erken ayrılma
- Özel eğitime ihtiyaç duyan bireylerin uygun eğitime erişimi
- Yükseköğretime katılım

Eğitim ve Öğretimde Kalite Gelişim/Sorun Alanları

- Eğitim öğretim sürecinde sanatsal, sportif ve kültürel faaliyetler
- Okuma kültürü
- Okul sağlığı ve hijyen
- Zararlı alışkanlıklar
- Öğretmenlere yönelik hizmetiçi eğitimler
- Öğretmen yeterlilikleri
- Eğitimde bilgi ve iletişim teknolojilerinin kullanımı
- Örgün ve yaygın eğitimi destekleme ve yetiştirme kursları
- Sınav odaklı sistem ve sınav kaygısı
- Eğitsel, mesleki ve kişisel rehberlik hizmetleri
- Öğrencilere yönelik oryantasyon faaliyetleri

• Kurumsal Kapasite Gelişim/Sorun Alanları

- İnsan kaynağının genel ve mesleki yetkinliklerinin geliştirilmesi
- Öğretmenlerin adaylık eğitimi, hizmet öncesi mesleki uyum eğitimleri ile ilgili standartlar ve bu konuda ilgili mevzuatın uygulanması
- Çalışma ortamları ile sosyal, kültürel ve sportif ortamların iş motivasyonunu sağlayacak biçimde düzenlenmesi
- Çalışanların ödüllendirilmesi
- Hizmet içi eğitim kalitesi
- Yabancı dil becerileri
- Öğretmenlere yönelik fiziksel alan yetersizliği
- Okul ve kurumların sosyal, kültürel, sanatsal ve sportif faaliyet alanlarının yetersizliği
- Okullardaki fiziki durumun özel eğitime gereksinim duyan öğrencilere uygunluğu
- Alternatif finansman kaynaklarının geliştirilmesi

- Mesleki ve teknik eğitimin sektör ve işgücü piyasasının taleplerine uyumu
- Mesleki ve teknik eğitimde ARGE çalışmaları
- Atölye ve laboratuvar öğretmenlerinin sektörle ilgili özel alan bilgisi
- Mesleki eğitimde alan dal seçim rehberliği
- İşyeri beceri eğitimi ve staj uygulamaları
- Akreditasyon
- Yabancı dil yeterliliği
- Uluslararası hareketlilik programlarına katılım
- TÜBİTAK Programlarına Katılım

- Uluslararası Fonların etkin kullanımı
- Okul-Aile Birlikleri
- Kurumsal aidiyet duygusunun geliştirilmemesi
- Kurumlarda stratejik yönetim anlayışının bütün unsurlarıyla hayata geçirilmemiş olması
- Stratejik planların uygulanabilmesi için kurumlarda üst düzey sahiplenmenin yetersiz olması
- İstatistik ve bilgi temini
- Hizmetlerin elektronik ortamda sunumu
- Mobil uygulamaların geliştirilmesi, yaygınlaştırılması
- İş güvenliği ve sivil savunma
- Diğer kurum ve kuruluşlarla işbirliği
- İç kontrol sisteminin etkin kılınması
- Yetki devrinin alt kullanıcılara yeterince verilememesi
- Bürokrasinin azaltılması
- İç Denetimin merkez ve taşra teşkilatında anlaşılabilirlik-farkındalık düzeyi
- Denetim anlayışından rehberlik anlayışına geçilememesi
- Bütünsel bir izleme-değerlendirme sisteminin kurulması



III. BÖLÜM

GELECEĞE BAKIŞ





MİSYON

VİZYON

TEMEL DEĞERLER

3.1. MİSYON

Öğrencilerimize seçmiş oldukları meslek alanında en yüksek seviyede mesleki ve teknik eğitim vermek, onları sosyal hayata hazırlamak, kendi iş yerlerini kurabilecek cesaret ve iletişim becerisini kazandırmak, sanayi kuruluşlarının aradığı nitelikte bir teknik eleman olarak yetiştirmek ve üniversiteler tarafından kabul görebilen, 21.yüzyılın gereği, bilgili, dinamik, becerili, üretebilen, kendini bilen ve kendine güvenen, insan haklarına saygılı, ilkel, Atatürkçü Türk gençlerini yetiştirmek.

3.2. VİZYON

Akademik başarısı yüksek olan, ilköğretim mezunu öğrencilerin tercih ettiği bir okul olmak. Alanı ile ilgili yüksek öğrenime öğrenci yerleştiren okul olmak. Kaliteli eğitim ve öğretim vererek, sanayinin aradığı elemanlar yetiştiren okul olmak

3.3. TEMEL DEĞERLER

Türk Milli Eğitimin temel amaç ve değerleri rehberliğinde, temel değerlerimiz:

- ❖ Sorumluluk ve Hesap Verebilirlik
- ❖ Sürekli Eğitim ve İyileştirme
- ❖ Ahlaki Değerlere Bağlı Olma
- ❖ Kuruma Bağlılık ve Gerçekçilik,
- ❖ Verilere Dayalı ve Saydam Yönetim Anlayışı,
- ❖ Eşitlik ve Adalet
- ❖ İşbirliği-Katılımcılık
- ❖ Güvenirlilik
- ❖ Plânlı Gelişim,
- ❖ Her Alanda Ekip Çalışması,
- ❖ Var Olan Değerleri Koruma ve Geliştirme
- ❖ İyilik, Adalet, Saygı, Sevgi, Hoşgörü, Güven, Güler Yüz, Vefa
- ❖ Liyakat
- ❖ İnsan Hak ve Özgürlüklerine Bağlılık
- ❖ Verimlilik ve Çevre Bilinci
- ❖ Sürekli Yenileşme ve Değişim



IV. BÖLÜM

AMAÇ, HEDEF VE STRATEJİLERİN BELİRLENMESİ





TEMALAR

AMAÇLAR

HEDEFLER

STRATEJİLER

| | |
|--------------------------|--|
| TEMA: | Eğitim Öğretime Erişim ve Katılım |
| STRATEJİK AMAÇ 1. | Öğrencilerin eğitim ve öğretime etkin katılımlarıyla süreci tamamlamalarını sağlamak. |
| Hedef 1. | Öğrencilerin okula erişim, devam ve okulu tamamlama oranları artırılabacaktır. |
| TEMA: | Eğitim Öğretime Erişim ve Katılım |
| STRATEJİK AMAÇ 1. | Öğrencilerin eğitim ve öğretime etkin katılımlarıyla süreci tamamlamalarını sağlamak. |
| Hedef 1.2 | Öğrencilerin ders dışı etkinliklere katılım oranları artırılabacaktır. |
| TEMA: | Eğitim ve Öğretimde Kalite |
| STRATEJİK AMAÇ 2 | Ulusal ve uluslararası alanda mesleki yeterliliği ile kabul gören, mesleki değerlere sahip, yaratıcı, yenilikçi, girişimci, üretken, ekonomiye değer katan ehil işgücü yetiştirilmesi sağlanacaktır. |
| Hedef 2.1 | Öğrencilerin genel derslerdeki başarı ortalamaları artırılabacaktır. |
| TEMA: | Eğitim ve Öğretimde Kalite |
| STRATEJİK AMAÇ 2. | Ulusal ve uluslararası alanda mesleki yeterliliği ile kabul gören, mesleki değerlere sahip, yaratıcı, yenilikçi, girişimci, üretken, ekonomiye değer katan ehil işgücü yetiştirilmesi sağlanacaktır. |
| Hedef 2.2 | Öğrencilerin mesleki beceri ve yetkinlikleri geliştirilecektir. |
| TEMA: | Eğitim ve Öğretimde Kalite |
| STRATEJİK AMAÇ 2. | Ulusal ve uluslararası alanda mesleki yeterliliği ile kabul gören, mesleki değerlere sahip, yaratıcı, yenilikçi, girişimci, üretken, ekonomiye değer katan ehil işgücü yetiştirilmesi sağlanacaktır. |
| Hedef 2.3 | Bir üst öğrenime yerleşen mesleki ve teknik ortaöğretim öğrencileri sayısı artırılabacaktır. |
| TEMA: | Eğitim ve Öğretimde Kalite |
| STRATEJİK AMAÇ 2. | Ulusal ve uluslararası alanda mesleki yeterliliği ile kabul gören, mesleki değerlere sahip, yaratıcı, yenilikçi, girişimci, üretken, ekonomiye değer katan ehil işgücü yetiştirilmesi sağlanacaktır. |
| Hedef 2.4 | Bir üst öğrenime yerleşen mesleki ve teknik ortaöğretim öğrencileri sayısı artırılabacaktır. |

| | |
|--------------------------|--|
| TEMA: | Eğitim ve Öğretimde Kalite |
| STRATEJİK AMAÇ 2. | Ulusal ve uluslararası alanda mesleki yeterliliği ile kabul gören, mesleki değerlere sahip, yaratıcı, yenilikçi, girişimci, üretken, ekonomiye değer katan ehil işgücü yetiştirilmesi sağlanacaktır. |
| Hedef 2.5 | Sektörle işbirlikleri artırılarak öğrencilerin pratik deneyim, burs ve istihdam imkânları artırılabilecektir. |
| TEMA: | Kurumsal Kapasite |
| STRATEJİK AMAÇ 2. | Okulun amaçlarına ulaşmasını sağlayacak kurumsal imkân ve yetkinlikler verimli ve sürdürülebilir bir şekilde geliştirilecektir. |
| Hedef 3.1 | Okulun fiziki mekânlarının okulun ihtiyaç ve hedefleri doğrultusunda iyileştirilmesi sağlanacaktır. |
| TEMA: | Kurumsal Kapasite |
| STRATEJİK AMAÇ 2. | Okulun amaçlarına ulaşmasını sağlayacak kurumsal imkân ve yetkinlikler verimli ve sürdürülebilir bir şekilde geliştirilecektir. |
| Hedef 3.2 | Okul yöneticilerinin ve öğretmenlerin mesleki gelişimleri güçlendirilecektir. |
| TEMA: | Kurumsal Kapasite |
| STRATEJİK AMAÇ 3. | Eğitim ve öğretimin bilişsel, duyuşsal ve davranışsal açıdan sağlıklı ve güvenli bir ortamda gerçekleştirilmesi için okul sağlığı ve güvenliği geliştirilecektir. |
| Hedef 3.3 | Eğitim ve öğretimin bilişsel, duyuşsal ve davranışsal açıdan sağlıklı ve güvenli bir ortamda gerçekleştirilmesi için okul sağlığı ve güvenliği geliştirilecektir. |
| TEMA: | Kurumsal Kapasite |
| STRATEJİK AMAÇ 3. | Okulun amaçlarına ulaşmasını sağlayacak kurumsal imkân ve yetkinlikler verimli ve sürdürülebilir bir şekilde geliştirilecektir. |
| Hedef 3.4 | Döner Sermaye (DÖSE) faaliyetleri artırılabilecektir. |
| TEMA: | Kurumsal Kapasite |
| STRATEJİK AMAÇ 2. | Okulun amaçlarına ulaşmasını sağlayacak kurumsal imkân ve yetkinlikler verimli ve sürdürülebilir bir şekilde geliştirilecektir. |
| Hedef 3.5 | İklim değişikliğinin olumsuz etkilerini azaltmak ve çevresel sürdürülebilirliği sağlamak için tasarruf tedbirleri kapsamında enerji verimliliği artırılabilecektir. |

| TEMA: | Eğitim Öğretime Erişim ve Katılım | | | | | | | | |
|-------------------|--|---------------------|------------------|------------|------------|------------|------------|------------|--|
| STRATEJİK AMAÇ 1. | Öğrencilerin eğitim ve öğretime etkin katılımlarıyla süreci tamamlamalarını sağlamak. | | | | | | | | |
| Hedef 1. | Öğrencilerin okula erişim, devam ve okulu tamamlama oranları artırılabacaktır. | | | | | | | | |
| PG NO | Performans Göstergeleri | Hedef Etkisi (%)100 | Başlangıç Değeri | 2024 Hedef | 2025 Hedef | 2026 Hedef | 2027 Hedef | 2028 Hedef | |
| PG 1.1.1 | Bir eğitim ve öğretim yılında devamsızlık süresi 20 günden (mazeretli ve mazeretsiz) fazla olan öğrenci oranı (%) | 20 | 57,07 | 55,41 | 53,79 | 52,23 | 50,71 | 49,23 | |
| PG 1.1.2 | Bir eğitim ve öğretim yılında sınıf tekrar eden öğrenci oranı (%) | 20 | 12,00 | 11,65 | 11,31 | 10,98 | 10,66 | 10,35 | |
| PG 1.1.3 | Bir eğitim ve öğretim yılında örgün eğitimden ayrılan öğrenci oranı (%) | 20 | 6,50 | 6,31 | 6,13 | 5,95 | 5,78 | 5,61 | |
| PG 1.1.4 | Okula kayıt olanların mezun olma oranı (%) | 20 | 67,00 | 69,01 | 71,08 | 73,21 | 75,41 | 77,67 | |
| PG 1.1.5 | Bir eğitim ve öğretim yılında destekleme ve yetiştirme kurslarına kayıt yaptıran öğrenci oranı (%) | 10 | 0,00 | 10,00 | 11,00 | 12,10 | 13,31 | 14,64 | |
| PG 1.1.6 | PG1.1.6. Destekleme ve yetiştirme kurslarındaki toplam ders saatinin 1/5'ine devam etmeyen öğrenci oranı (%) | 10 | 0,00 | 50,00 | 45,45 | 41,32 | 37,57 | 34,15 | |
| Stratejiler | <p>S1. Öğrencilerin devamsızlık nedenleri belirlenecek, öğrenci ve veli iş birliğiyle bu nedenleri ortadan kaldırmaya yönelik çalışmalar yürütülecektir.</p> <p>S2. Öğrenci devamsızlığının olumsuz etkilerini azaltmaya yönelik eksik kazanımların giderilmesi, sosyal etkinlikler, uzaktan öğrenme olanaklarına ilişkin farkındalık çalışmaları gibi telafi tedbirleri alınacaktır.</p> <p>S3. Okul ortamının öğrenciler için cazip hale gelmesini sağlayacak sosyal, sportif vb. imkânlar artırılabacaktır.</p> <p>S4. Sınıf tekrarı nedenleri araştırılarak buna yönelik önleyici tedbirler geliştirilecektir. S5. DYK kurslarına devamsızlık nedenleri araştırılarak devamsızlığı azaltacak çalışmalar yapılacaktır.</p> <p>S6. Öğrencilerin örgün eğitimden ayrılma nedenleri araştırılıp okul kaynaklı nedenlerin ortadan kaldırılmasına yönelik tedbirler alınacaktır.</p> <p>S7. Özel eğitim ihtiyacı olan öğrencilerin uygun alanda eğitim alabilmeleri için rehberlik ve yönlendirme faaliyetleri yapılacaktır.</p> <p>S8. Öğrencilerin okula, okul kültürüne ve eğitim alacakları alana uyumunu güçlendirmek için çalışmalar yürütülecektir.</p> | | | | | | | | |

| TEMA: | Eğitim Öğretime Erişim ve Katılım | | | | | | | | |
|-------------------|---|---------------------|------------------|------------|------------|------------|------------|------------|--|
| STRATEJİK AMAÇ 1. | Öğrencilerin eğitim ve öğretime etkin katılımlarıyla süreci tamamlamalarını sağlamak. | | | | | | | | |
| Hedef 1.2 | Öğrencilerin ders dışı etkinliklere katılım oranları artırılabacaktır. | | | | | | | | |
| PG NO | Performans Göstergeleri | Hedef Etkisi (%)100 | Başlangıç Değeri | 2024 Hedef | 2025 Hedef | 2026 Hedef | 2027 Hedef | 2028 Hedef | |
| PG 1.2.1 | Bir eğitim ve öğretim yılında bilimsel, sosyal, kültürel, sanatsal ve sportif alanlarda kurum içi ve kurum dışı en az iki faaliyete katılan öğrenci oranı (%) | 35 | 25 | 75 | 80 | 85 | 90 | 100 | |
| PG 1.2.2 | Bir eğitim ve öğretim yılında en az iki toplum hizmeti faaliyetine katılan öğrenci oranı (%) | 35 | 25,00 | 27,50 | 30,25 | 33,28 | 36,60 | 40,26 | |
| PG 1.2.3 | Bir eğitim ve öğretim yılında yerel, ulusal ve uluslararası proje, yarışma vb. etkinliklere katılan öğrenci oranı (%) | 30 | 4 | 4 | 5 | 5 | 6 | 6 | |
| Stratejiler | <p>S1. Her bir öğrencinin bir kulüp faaliyetinde aktif olarak yer alması sağlanarak kulüp faaliyetlerinin etkinliği artırılabacaktır.</p> <p>S2. Öğrencilerin seviyelerine uygun olarak toplumsal sorunların çözümüne katkı sağlamak amacıyla afet ve acil durum, çevre, eğitim, spor, kültür ve turizm, sağlık ve sosyal hizmetler alanlarında toplum hizmeti faaliyetlerine katılımları artırılabacaktır.</p> <p>S3. Öğrencilerin yerel, ulusal ve uluslararası proje ve yarışmalara katılımları teşvik edilecektir.</p> <p>S4. Okulda eğitimi verilen meslek alanlarının öğretim programı kazanımlarına uygun olarak kurum dışı etkinliklere katılım teşvik edilecektir.</p> <p>S5. Okulda oluşturulacak bilim kulübü aracılığıyla yerel düzeyde etkinliklerin düzenlenmesi sağlanacaktır.</p> <p>S6. Sektörle iş birliği içerisinde yürütülen bilimsel, sosyal, kültürel, sanatsal ve sportif alanlardaki faaliyetler artırılabacaktır.</p> | | | | | | | | |

| TEMA: | Eğitim ve Öğretimde Kalite | | | | | | | | |
|------------------|--|------------------|------------------|------------|------------|------------|------------|------------|--|
| STRATEJİK AMAÇ 2 | Ulusal ve uluslararası alanda mesleki yeterliliği ile kabul gören, mesleki değerlere sahip, yaratıcı, yenilikçi, girişimci, üretken, ekonomiye değer katan ehil işgücü yetiştirilmesi sağlanacaktır. | | | | | | | | |
| Hedef 2.1 | Öğrencilerin genel derslerdeki başarı ortalamaları artırılabacaktır. | | | | | | | | |
| PG NO | Performans Göstergeleri | Hedef Etkisi (%) | Başlangıç Değeri | 2024 Hedef | 2025 Hedef | 2026 Hedef | 2027 Hedef | 2028 Hedef | |
| PG 2.1.1 | Matematik dersi not ortalaması | 20 | 47,79 | 48,75 | 49,72 | 50,72 | 51,73 | 52,76 | |
| PG 2.1.2 | Türk dili ve Edebiyatı dersi not ortalaması | 20 | 53,20 | 54,26 | 55,35 | 56,46 | 57,59 | 58,74 | |
| PG 2.1.3 | Ortak dersler not ortalaması | 20 | 54,73 | 55,82 | 56,94 | 58,08 | 59,24 | 60,43 | |
| PG 2.1.4 | Yabancı dil dersleri not ortalaması | 20 | 57,04 | 58,18 | 59,34 | 60,53 | 61,74 | 62,98 | |
| PG 2.1.5 | Öğrenci başına okunan kitap ortalaması | 20 | 1,50 | 1,63 | 1,78 | 1,94 | 2,11 | 2,30 | |
| Stratejiler | <p>S1. Öğrencilerin genel derslerdeki kazanım eksiklikleri tespit edilerek destekleme ve yetiştirme kurslarıyla akademik yeterliklerinin artırılması sağlanacaktır.</p> <p>S2. Uzaktan eğitim videoları aracılığıyla öğrencilerin tamamlayıcı ve destekleyici eğitim almaları sağlanacaktır.</p> <p>S3. Okulda düzenlenen münazara, panel vb. etkinlikler vasıtasıyla öğrencilerin dili kullanma ve kendilerini ifade etme becerileri geliştirilecektir.</p> <p>S4. Öğrencilerin kitap okumasını teşvik etmek için etkinlikler düzenlenecektir.</p> <p>S5. Okul içinde makale, kompozisyon yazma, resim yapma vb. yarışmalar düzenlenecek ve öğrencilerin ödüllendirilmesi sağlanacaktır.</p> <p>S6. Derslerde proje tabanlı yöntem kullanılarak öğrencilerin analiz, sentez ve değerlendirme becerilerinin geliştirilmesi sağlanacaktır.</p> <p>S7. Her bir öğrencinin hazır bulunuşluk seviyesine uygun en az bir proje ve etkinliğe katılımı sağlanacaktır.</p> | | | | | | | | |

| TEMA: | Eğitim ve Öğretimde Kalite | | | | | | | | |
|-------------------|---|----------------------|------------------|------------|------------|------------|------------|------------|--|
| STRATEJİK AMAÇ 2. | Ulusal ve uluslararası alanda mesleki yeterliliği ile kabul gören, mesleki değerlere sahip, yaratıcı, yenilikçi, girişimci, üretken, ekonomiye değer katan ehil işgücü yetiştirilmesi sağlanacaktır. | | | | | | | | |
| Hedef 2.2 | Öğrencilerin mesleki beceri ve yetkinlikleri geliştirilecektir. | | | | | | | | |
| PG NO | Performans Göstergeleri | Hedefe Etkisi (%)100 | Başlangıç Değeri | 2024 Hedef | 2025 Hedef | 2026 Hedef | 2027 Hedef | 2028 Hedef | |
| PG 2.2.1 | Meslek dersleri yıl sonu puan ortalaması | 15 | 75,77 | 76,91 | 78,06 | 79,23 | 80,42 | 81,63 | |
| PG 2.2.2 | Beceri eğitimi yıl sonu puan ortalaması | 15 | 80,66 | 82,27 | 83,92 | 85,60 | 87,31 | 89,06 | |
| PG 2.2.3 | Beceri eğitimi alan öğrencilerden işletmenin öğrenci becerileri ile ilgili memnuniyet oranı | 10 | 80,00 | 84,00 | 85,68 | 87,39 | 89,14 | 90,92 | |
| PG 2.2.4 | Beceri eğitimi alan öğrencilerden işletmenin mesleki etik ile ilgili memnuniyet oranı | 10 | 60,00 | 61,20 | 62,42 | 63,67 | 64,95 | 66,24 | |
| PG 2.2.5 | Öğrencilerin beceri eğitimi aldıkları işletmeden memnuniyet oranı | 10 | 75,00 | 78,75 | 82,69 | 86,82 | 91,16 | 95,72 | |
| PG 2.2.6 | Yeşil becerilerle ilgili hazırlanan en az bir etkinlik/projeye katılan öğrenci oranı | 10 | 25,00 | 25,50 | 26,01 | 26,53 | 27,06 | 27,60 | |
| PG 2.2.7 | Öncelikli olarak yapay zekâ, ileri teknoloji vb. konularda üretilen proje sayısı (bilgi, elektrik ve elektronik teknolojileri alanı) | 10 | 3,00 | 3,00 | 3,00 | 3,00 | 4,00 | 4,00 | |
| PG 2.2.8 | Öncelikli olarak yapay zekâ, ileri teknoloji vb. alanlarda yerel, ulusal ve uluslararası boyutlarda katılım sağlanan etkinlik sayısı | 10 | 0,00 | 1,00 | 1,00 | 1,00 | 1,00 | 1,00 | |
| PG 2.2.9 | Buluş, patent, marka ve faydalı model başvuru sayısı | 10 | 0,00 | 1,00 | 1,00 | 2,00 | 2,00 | 2,00 | |
| Stratejiler | S1. Meslek derslerinde proje tabanlı yöntem kullanılarak öğrencilerin analiz, sentez ve değerlendirme becerilerinin geliştirilmesi sağlanacaktır. S2. Bakanlık tarafından hazırlanan eğitim-iş ahlakı ve öğrenci yeterlilikleri anketlerinin işletmeler ve öğrenciler tarafından doldurması sağlanacaktır. Anket sonuçları değerlendirilerek sonuçlara uygun stratejiler belirlenecektir. S3. Öğrencilerin atölye ve laboratuvar derslerinde fiziki mekân sorumluluğu alması sağlanarak öğrencilerde sorumluluk bilinci geliştirilecektir. S4. Mesleki ve teknik eğitimle ilgili yerel, ulusal ve uluslararası boyutta düzenlenen etkinliklere katılım sağlanacaktır. S5. Öğrencilerin alanlarında becerilerini geliştirmelerini, mesleki yeterliliklerinin farkına varmalarını sağlamak amacıyla fikri mülkiyet alanında çalışmalar geliştirilecektir. S6. Çevre okullarda eğitim gören öğrencilerde iklim değişikliği ve yeşil dönüşüm konularında farkındalık oluşturulmasına yönelik faaliyetler gerçekleştirilecektir. | | | | | | | | |

| TEMA: | Eğitim ve Öğretimde Kalite | | | | | | | | |
|-------------------|---|----------------------|------------------|------------|------------|------------|------------|------------|--|
| STRATEJİK AMAÇ 2. | Ulusal ve uluslararası alanda mesleki yeterliliği ile kabul gören, mesleki değerlere sahip, yaratıcı, yenilikçi, girişimci, üretken, ekonomiye değer katan ehil işgücü yetiştirilmesi sağlanacaktır. | | | | | | | | |
| Hedef 2.3 | Bir üst öğrenime yerleşen mesleki ve teknik ortaöğretim öğrencileri sayısı artırılabilecektir. | | | | | | | | |
| PG NO | Performans Göstergeleri | Hedefe Etkisi (%)100 | Başlangıç Değeri | 2024 Hedef | 2025 Hedef | 2026 Hedef | 2027 Hedef | 2028 Hedef | |
| PG 2.3.1 | Alanında bir üst öğrenime yerleşen öğrenci oranı | 35 | 17,00 | 18,70 | 20,57 | 22,63 | 24,89 | 27,38 | |
| PG 2.3.2 | Ön lisans programlarına yerleşen öğrenci oranı | 35 | 17,00 | 18,70 | 20,57 | 22,63 | 24,89 | 27,38 | |
| PG 2.3.3 | Lisans programlarına yerleşen öğrenci oranı | 30 | 3,00 | 4,20 | 4,62 | 5,08 | 5,59 | 6,15 | |
| Stratejiler | S1. Destekleme ve yetiştirme kurslarıyla öğrencilerin genel bilgi ve kültür derslerindeki yeterlilikleri artırılabilecektir. S2. Dijital platformlarla öğrenciler akademik anlamda desteklenecektir. S3. Öğrencileri ilgi, yetenek ve ihtiyaçları doğrultusunda bir üst öğrenim programına hazırlayacak mesleki ve eğitsel rehberlik faaliyetleri yürütülecektir. | | | | | | | | |

| TEMA: | Eğitim ve Öğretimde Kalite | | | | | | | | |
|-------------------|--|----------------------|------------------|------------|------------|------------|------------|------------|--|
| STRATEJİK AMAÇ 2. | Ulusal ve uluslararası alanda mesleki yeterliliği ile kabul gören, mesleki değerlere sahip, yaratıcı, yenilikçi, girişimci, üretken, ekonomiye değer katan ehil işgücü yetiştirilmesi sağlanacaktır. | | | | | | | | |
| Hedef 2.4 | Bir üst öğrenime yerleşen mesleki ve teknik ortaöğretim öğrencileri sayısı artırılabilecektir. | | | | | | | | |
| PG NO | Performans Göstergeleri | Hedefe Etkisi (%)100 | Başlangıç Değeri | 2024 Hedef | 2025 Hedef | 2026 Hedef | 2027 Hedef | 2028 Hedef | |
| PG 2.4.1 | Öğrenci görüşmeleri sayısı | 20 | 380 | 387 | 395 | 403 | 411 | 419 | |
| PG 2.4.2 | Veli görüşmeleri sayısı | 20 | 110 | 112 | 114 | 116 | 118 | 120 | |
| PG 2.4.3 | Öğretmen görüşmeleri sayısı | 15 | 40 | 41 | 42 | 43 | 44 | 45 | |
| PG 2.4.1 | Düzenlenen etkinlik sayısı | 15 | 10 | 11 | 12 | 13 | 14 | 14 | |
| PG 2.4.2 | Bireysel ve grup başarısını artırma uygulamaları sayısı | 15 | 3 | 4 | 4 | 5 | 5 | 6 | |
| PG 2.4.3 | Düzenlenen kariyer günü sayısı | 15 | 1 | 2 | 2 | 3 | 3 | 3 | |
| Stratejiler | S1. Sınıf rehber öğretmen ve okul rehber öğretmen arasındaki çalışma iş birliği güçlendirilerek sağlıklı ruh yapısına sahip, kendisini keşfetmeyi öğrenmiş mutlu bireyler yetiştirmeyi sağlamak amacıyla etkinlikler/uygulamalar gerçekleştirilecektir. S2. Rehberlik faaliyetlerinin önemi ile ilgili öğretmenlere yönelik farkındalık faaliyetleri geliştirilecektir. S3. Öğrencilerin yaş dönem özellikleri, bu dönemde karşılaşılabilecek sorunlar ve bu sorunlarla baş etme, öğrenci-veli sağlıklı iletişim kurma yöntemleriyle ilgili velilere yönelik etkinlikler düzenlenerek velilerin eğitim süreçlerinde yer alması sağlanacaktır. S4. Mesleki ve teknik ortaöğretimden mezun ve alanlarında başarı sağlamış bireylerle birlikte kariyer günleri düzenlenerek öğrencilerin motivasyonlarının artırılması sağlanacaktır. S5. Sektörle iş birliği içinde seminer düzenlenerek öğrencilerde girişimcilik konusunda farkındalıklarının artırılması sağlanacaktır. | | | | | | | | |

| | | | | | | | | | |
|--------------------------|--|----------------------------|-------------------------|-------------------|-------------------|-------------------|-------------------|-------------------|--|
| TEMA: | Eğitim ve Öğretimde Kalite | | | | | | | | |
| STRATEJİK AMAÇ 2. | Ulusal ve uluslararası alanda mesleki yeterliliği ile kabul gören, mesleki değerlere sahip, yaratıcı, yenilikçi, girişimci, üretken, ekonomiye değer katan ehil işgücü yetiştirilmesi sağlanacaktır. | | | | | | | | |
| Hedef 2.5 | Sektörle işbirlikleri artırılarak öğrencilerin pratik deneyim, burs ve istihdam imkânları artırılabacaktır. | | | | | | | | |
| PG NO | Performans Göstergeleri | Hedef Etkisi (%)100 | Başlangıç Değeri | 2024 Hedef | 2025 Hedef | 2026 Hedef | 2027 Hedef | 2028 Hedef | |
| PG 2.5.1 | Sektörle iş birliği kapsamında imzalanan protokol sayısı | 20 | 0 | 1 | 1 | 1 | 1 | 1 | |
| PG 2.5.2 | Protokol kapsamında beceri eğitimi alan öğrenci sayısı | 20 | 0 | 0 | 0 | 10 | 10 | 10 | |
| PG 2.5.3 | Protokol kapsamında düzenlenen işbaşı eğitimlerine katılan öğretmen sayısı | 20 | 0 | 1 | 1 | 2 | 2 | 2 | |
| PG 2.5.4 | Protokol kapsamında burs alan öğrenci sayısı | 20 | 0 | 10 | 10 | 10 | 10 | 20 | |
| PG 2.5.5 | Protokol imzalanan kurum/kuruluşlarda mezuniyetten sonra istihdam edilen öğrenci sayısı | 20 | 0 | 0 | 0 | 0 | 10 | 10 | |
| Stratejiler | S1. Öğrencilerin burs, staj/beceri eğitimi ve istihdam imkânlarını artırmak, öğretmenlerin mesleki gelişimlerini sağlamak amacıyla işbaşı eğitimleri düzenlemek için mesleki ve teknik ortaöğretimde eğitimi verilen alanlarda sektörle iş birliğini güçlendirecek protokollerin sayısı artırılabacaktır. S2. İmzalanan protokollerin yürütülme süreçleri ve uygulama sonuçları izlenerek elde edilen veriler ulusal boyutta oluşturulan protokol izleme sistemine girilecektir. S3. Merkezi ve mahallî düzeyde protokoller kapsamında düzenlenen işbaşı eğitimlerine öğretmenlerin katılımı sağlanacaktır. S4. Okul yöneticilerinin sektörle iletişim ve iş birliği becerileri güçlendirilecektir. | | | | | | | | |

| | | | | | | | | | |
|--------------------------|---|----------------------------|-------------------------|-------------------|-------------------|-------------------|-------------------|-------------------|--|
| TEMA: | Kurumsal Kapasite | | | | | | | | |
| STRATEJİK AMAÇ 2. | Okulun amaçlarına ulaşmasını sağlayacak kurumsal imkân ve yetkinlikler verimli ve sürdürülebilir bir şekilde geliştirilecektir. | | | | | | | | |
| Hedef 3.1 | Okulun fiziki mekânlarının okulun ihtiyaç ve hedefleri doğrultusunda iyileştirilmesi sağlanacaktır. | | | | | | | | |
| PG NO | Performans Göstergeleri | Hedef Etkisi (%)100 | Başlangıç Değeri | 2024 Hedef | 2025 Hedef | 2026 Hedef | 2027 Hedef | 2028 Hedef | |
| PG 3.1.1 | İyileştirilen fiziki mekân (derslik, spor salonu, kütüphane, pansiyon vb.) sayısı | 25 | 1 | 2 | 2 | 3 | 3 | 4 | |
| PG 3.1.2 | Sektörle iş birliği içerisinde yenilenen atölye ve laboratuvar sayısı | 25 | 0 | 1 | 1 | 1 | 2 | 2 | |
| PG 3.1.3 | Fiziksel mekanların temizlik ve hijyenine ilişkin memnuniyet oranı (%) | 25 | 81,92 | 85,20 | 88,60 | 92,15 | 95,83 | 98,71 | |
| PG 3.1.4 | Altyapı ve donatım eksikliği bulunan fiziksel birim sayısı | 25 | 2 | 1 | 1 | 1 | 0 | 0 | |
| Stratejiler | S1. Okulun fiziki mekânlarının durum tespiti yapılacak ve iyileştirilmesi için önceliklendirilmiş bir plan doğrultusunda çalışmalar yapılacaktır. S2. Fiziki mekânların iyileştirilmesi için kamu idareleri, belediyeler ve işverenlerle iş birlikleri yapılacaktır. S3. Atölye ve laboratuvarların iyileştirilmesi için sektör ile iş birlikleri yapılacaktır. S4. Bilişim altyapısını güçlendirmek amacıyla sektörle iş birlikleri yapılacaktır. S5. Temizlik ve hijyen memnuniyet düzeyi belirlemek için anketler uygulanarak yapılacak değerlendirmeler sonucunda gerekli tedbirler alınacaktır. | | | | | | | | |

| | | | | | | | | | |
|--------------------------|--|----------------------------|-------------------------|-------------------|-------------------|-------------------|-------------------|-------------------|--|
| TEMA: | Kurumsal Kapasite | | | | | | | | |
| STRATEJİK AMAÇ 2. | Okulun amaçlarına ulaşmasını sağlayacak kurumsal imkân ve yetkinlikler verimli ve sürdürülebilir bir şekilde geliştirilecektir. | | | | | | | | |
| Hedef 3.2 | Okul yöneticilerinin ve öğretmenlerin mesleki gelişimleri güçlendirilecektir. | | | | | | | | |
| PG NO | Performans Göstergeleri | Hedef Etkisi (%)100 | Başlangıç Değeri | 2024 Hedef | 2025 Hedef | 2026 Hedef | 2027 Hedef | 2028 Hedef | |
| PG 3.2.1 | Hizmet içi eğitim alan yönetici ve öğretmen oranı (%) | 25 | 100 | 100 | 100 | 100 | 100 | 100 | |
| PG 3.2.2 | İş başı eğitim alan atölye ve laboratuvar öğretmeni oranı (%) | 25 | 10,00 | 11,00 | 12,10 | 13,31 | 14,64 | 16,11 | |
| PG 3.2.3 | Hizmet içi eğitim alan atölye ve laboratuvar öğretmeni oranı (%) | 25 | 100 | 100 | 100 | 100 | 100 | 100 | |
| PG 3.2.4 | Uzaktan hizmet içi eğitime katılan öğretmen oranı (%) | 25 | 100 | 100 | 100 | 100 | 100 | 100 | |
| Stratejiler | S1.Okul yöneticilerinin ve öğretmenlerin mesleki gelişim ihtiyaçları tespit edilerek, bu ihtiyaçları gidermeye yönelik bir mesleki gelişim planı hazırlanacaktır. S2.Sektörle yapılan iş birlikleri kapsamında atölye ve laboratuvar öğretmenlerinin iş başı eğitim almaları sağlanacaktır. S3.Kültür öğretmenlerinin alanlarında mesleki gelişimlerini ve öğretmenlik yeterliklerini geliştirmek için yerel ve merkezi düzeyde eğitim almaları sağlanacaktır. S4.Atölye ve laboratuvar öğretmenlerinin alanlarında mesleki gelişimlerini ve öğretmenlik yeterliklerini geliştirmek için yerel ve merkezi düzeyde eğitim almaları sağlanacaktır. S5.Okul yöneticilerinin ve öğretmenlerin uzaktan hizmet içi eğitimlere katılmaları teşvik edilecektir. S6.Okul personelinin motivasyon, iş doyum ve kurumsal bağlılık düzeylerini artıracak çalışmalar yapılacaktır. | | | | | | | | |

| TEMA: | Kurumsal Kapasite | | | | | | | |
|-------------------|---|---------------------|------------------|------------|------------|------------|------------|------------|
| STRATEJİK AMAÇ 3. | Eğitim ve öğretimin bilişsel, duyuşsal ve davranışsal açıdan sağlıklı ve güvenli bir ortamda gerçekleştirilmesi için okul sağlığı ve güvenliği geliştirilecektir. | | | | | | | |
| Hedef 3.3 | Eğitim ve öğretimin bilişsel, duyuşsal ve davranışsal açıdan sağlıklı ve güvenli bir ortamda gerçekleştirilmesi için okul sağlığı ve güvenliği geliştirilecektir. | | | | | | | |
| PG NO | Performans Göstergeleri | Hedef Etkisi (%)100 | Başlangıç Değeri | 2024 Hedef | 2025 Hedef | 2026 Hedef | 2027 Hedef | 2028 Hedef |
| PG 3.3.1 | Atölye ve laboratuvarlarda yaşanan iş kazası sayısı | 15 | 3 | 1 | 1 | 1 | 0 | 0 |
| PG 3.3.2 | Okulda yaşanan kaza sayısı | 15 | 3 | 1 | 1 | 1 | 0 | 0 |
| PG 3.3.3 | Bağımlılıkla mücadele ile ilgili konularda eğitim alan öğrenci ve öğretmen sayısı | 10 | 551 | 556 | 562 | 567 | 572 | 577 |
| PG 3.3.4 | Akran zorbalığı ve siber zorbalıkla ilgili konularda eğitim alan öğrenci ve öğretmen sayısı | 10 | 470 | 480 | 480 | 485 | 485 | 485 |
| PG 3.3.5 | Sağlıklı beslenme ve obezite ile ilgili konularda verilen eğitim alan öğrenci ve öğretmen sayısı | 10 | 220 | 250 | 255 | 260 | 260 | 265 |
| PG 3.3.6 | Hijyen, gıda güvenliği, bulaşıcı hastalıklar ile ilgili konularda verilen eğitim alan öğrenci ve öğretmen sayısı | 10 | 220 | 250 | 255 | 260 | 260 | 265 |
| PG 3.3.7 | Disiplin kuruluna sevk edilen olayı sayısı | 10 | 17 | 15 | 14 | 13 | 12 | 11 |
| PG 3.3.8 | Sivil savunma eğitimlerine katılan öğrenci ve öğretmen sayısı | 10 | 551 | 556 | 562 | 567 | 572 | 577 |
| PG 3.3.9 | Afet ve acil durum tatbikat sayısı | 10 | 2 | 2 | 2 | 2 | 2 | 2 |
| Stratejiler | <p>S1. Atölye ve laboratuvarlarda iş kazası yaşanmaması için bilgilendirme faaliyetleri yapılacak ve eğitim ortamları iş güvenliği ve sağlığa uygun hâle getirilecektir.</p> <p>S2. Öğrenci, öğretmen ve velilerde farkındalık oluşturmak için bağımlılıkla mücadele, akran zorbalığı, siber zorbalık, sağlıklı beslenme ve obezite, hijyen, bulaşıcı hastalıklar ve gıda güvenliği gibi konularda alan uzmanları ile iş birliğinde eğitimler düzenlenecektir.</p> <p>S3. Okulda yaşanan disiplin olaylarının nedeni rehber öğretmen koordinasyonunda sınıf rehber öğretmeni ve öğrencilerin diğer öğretmenleriyle iş birliğinde tespit edilerek bu konuda çalışmalar yapılarak öğrencilerin ve velilerin farkındalıkları artırılacaktır.</p> <p>S4. Başarılı ve örnek davranış sergileyen öğrencilerin onur belgesiyle ödüllendirilmesi ve bu öğrencilerin diğer öğrencilere örnek olması sağlanacaktır.</p> <p>S5. Doğa, insan ve teknoloji kaynaklı (deprem, sel, heyelan, yangın, çığ ve salgın hastalıklar vd.) afetlere karşı gerekli tedbirlerin alınması için çalışmalar yapılacaktır.</p> <p>S6. Doğa, insan ve teknoloji kaynaklı (deprem, sel, heyelan, yangın, çığ ve salgın hastalıklar vd.) konularında alan uzmanları ile iş birliğinde öğretmen, öğrenci ve velilere farkındalık eğitimleri verilecektir.</p> <p>S7. Sivil savunma alanında kulüp faaliyetleri kapsamında etkinlikler düzenlenecektir. S8. Okulun afet ve acil durum eylem planının güncel tutulması sağlanacaktır.</p> <p>S9. Afet ve acil durum tatbikatları düzenlenecektir.</p> | | | | | | | |

| TEMA: | Kurumsal Kapasite | | | | | | | |
|-------------------|---|---------------------|------------------|------------|------------|------------|------------|------------|
| STRATEJİK AMAÇ 3. | Okulun amaçlarına ulaşmasını sağlayacak kurumsal imkân ve yetkinlikler verimli ve sürdürülebilir bir şekilde geliştirilecektir. | | | | | | | |
| Hedef 3.4 | Döner Sermaye (DÖSE) faaliyetleri artırılacaktır. | | | | | | | |
| PG NO | Performans Göstergeleri | Hedef Etkisi (%)100 | Başlangıç Değeri | 2024 Hedef | 2025 Hedef | 2026 Hedef | 2027 Hedef | 2028 Hedef |
| PG 3.4.1 | DÖSE çalışmasında bulunan alan sayısı | 25 | 6 | 6 | 6 | 6 | 6 | 6 |
| PG 3.4.2 | DÖSE çalışmalarından ortaya çıkan ürün çeşidi sayısı | 25 | 22 | 23 | 24 | 24 | 26 | 27 |
| PG 3.4.3 | DÖSE faaliyetinde yer alan öğrenci sayısı | 25 | 96 | 98 | 100 | 104 | 106 | 108 |
| PG 3.4.4 | DÖSE faaliyetinde yer alan öğretmen sayısı | 25 | 20 | 21 | 22 | 23 | 24 | 25 |
| Stratejiler | <p>S1. DÖSE üretilen ürünlerin çeşitlendirilmesi sağlanacaktır.</p> <p>S2. Okulda bulunan uygun alanlarda DÖSE faaliyetlerinin yapılması sağlanacaktır. S3. DÖSE faaliyetlerinin yürütülmesinde sektörle iş birlikleri sağlanacaktır.</p> | | | | | | | |

| TEMA: | Kurumsal Kapasite | | | | | | | |
|-------------------|---|---------------------|------------------|------------|------------|------------|------------|------------|
| STRATEJİK AMAÇ 2. | Okulun amaçlarına ulaşmasını sağlayacak kurumsal imkân ve yetkinlikler verimli ve sürdürülebilir bir şekilde geliştirilecektir. | | | | | | | |
| Hedef 3.5 | İklim değişikliğinin olumsuz etkilerini azaltmak ve çevresel sürdürülebilirliği sağlamak için tasarruf tedbirleri kapsamında enerji verimliliği artırılacaktır. | | | | | | | |
| PG NO | Performans Göstergeleri | Hedef Etkisi (%)100 | Başlangıç Değeri | 2024 Hedef | 2025 Hedef | 2026 Hedef | 2027 Hedef | 2028 Hedef |
| PG 3.5.1 | Elektrik tüketimi miktarı (kw) | 25 | 1965576,97 | 1961653,66 | 1957738,19 | 1953830,53 | 1949930,66 | 1946038,59 |
| PG 3.5.2 | Su tüketim miktarı (m3) | 25 | 5925,00 | 5913,17 | 5901,37 | 5889,59 | 5877,84 | 5866,10 |
| PG 3.5.3 | Doğalgaz/akaryakıt/kömür tüketim miktarı (m3/l/kg) | 25 | 72638,00 | 72493,01 | 72348,32 | 72203,91 | 72059,79 | 71915,96 |
| PG 3.5.4 | Temiz ve sürdürülebilir enerji kaynaklarından sağlanan enerji miktarı (kw) | 25 | 0,00 | 1000,00 | 1001,00 | 1002,00 | 1003,00 | 1004,01 |
| Stratejiler | <p>S1. Okul elektrik, su ve yakıt tüketimi miktar ve tutar olarak izlenerek tüketimi artıran unsurlar araştırılacak ve verimliliği artıracak tedbirler alınacaktır.</p> <p>S2. Tasarruf tedbirleri kapsamında enerji verimliliği ile ilgili farkındalık çalışmaları yapılacaktır.</p> <p>S3. Enerji tasarrufunun sağlanması için atölye ve laboratuvarlarda tedbir alınmasına yönelik çalışmalar yapılacaktır.</p> <p>S4. Enerji tasarrufuna yönelik proje geliştirilecektir.</p> <p>S5. Temiz ve sürdürülebilir enerji kaynaklarından daha fazla yararlanmak için çalışmalar yapılacaktır.</p> | | | | | | | |

Kurumumuz 2024-2028 Stratejik Planı'nın maliyetlendirilmesi sürecindeki temel gaye, stratejik amaç, hedef ve eylemlerin gerektirdiği maliyetlerin ortaya konulması suretiyle politika tercihlerinin ve karar alma sürecinin rasyonelleştirilmesine katkıda bulunmaktır. Bu sayede, stratejik plan ile bütçe arasındaki bağlantı güçlendirilecek ve harcamaların önceliklendirilme süreci iyileştirilecektir.

Bu temel gayeden hareketle planın tahmini maliyetlendirilmesi şu şekilde yapılmıştır:

- ✓ Hedeflere ilişkin eylemler durum analizi çalışmaları sonuçlarından tespit edilmiştir,
- ✓ Eylemlere ilişkin tahmini maliyetler belirlenmiştir,
- ✓ Eylem maliyetlerinden hareketle hedef maliyetleri belirlenmiştir,
- ✓ Hedef maliyetlerinden yola çıkılarak amaç maliyetleri belirlenmiş ve amaç maliyetlerinden de stratejik plan maliyeti belirlenmiştir.

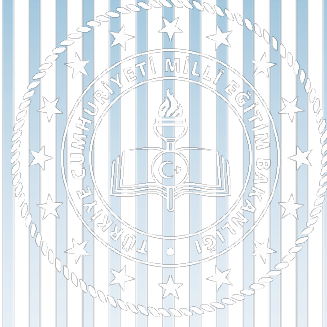
Genel bütçe, valilikler, belediyeler ve okul aile birliklerinin yıllık bütçe artışları ve eğilimleri dikkate alındığında Kurumumuz 2024-2028 Stratejik Planı'nda yer alan stratejik amaçların gerçekleştirilebilmesi için tabloda da belirtildiği üzere beş yıllık süre için tahmini 163.484.856,54 TL'lik kaynağın elde edileceği düşünülmektedir.

KAYNAK TABLOSU

| Kaynak Tablosu | 2024 | 2025 | 2026 | 2027 | 2028 | Toplam Maliyet |
|--------------------------------------|----------------------|----------------------|----------------------|----------------------|----------------------|-----------------------|
| Genel Bütçe | 21.688.700,85 | 26.093.675,99 | 31.399.936,76 | 37.701.904,06 | 45.604.223,15 | 162.488.440,81 |
| Valilik Ve Belediyelerin Katkısı | 0,00 | 0,00 | 0,00 | 0,00 | 0,00 | 0,00 |
| Okul aile Birlikleri | 133.000,00 | 160.012,30 | 192.551,49 | 231.196,57 | 279.655,37 | 996.415,73 |
| Diğer AB ve Sosyal Dayanışma Fonları | 0,00 | 0,00 | 0,00 | 0,00 | 0,00 | 0,00 |
| TOPLAM | 21.821.700,85 | 26.253.688,29 | 31.592.488,24 | 37.933.100,63 | 45.883.878,52 | 163.484.856,54 |

Müdürlüğümüz stratejik planında 6 hedef bulunmaktadır. Söz konusu hedeflere ilişkin bütçe dağılımları 5 yıllık olarak alttaki tabloda belirtilmiştir. Tabloda görüldüğü üzere son iki yılın gelir ve giderlerinde yaşanan artıştan hareketle hazırlanan beş yıllık maliyetlendirme sonucunda Müdürlüğümüzün tahmini olarak 163.484.856,54 TL'lik bir harcama yapacağı düşünülmektedir. Plan dönemi amaç maliyetlerine ilişkin alttaki tabloda ayrıntılı bilgiye yer verilmiştir.

| Amaç ve Hedef No | 2024 | 2025 | 2026 | 2027 | 2028 | Beş Yıllık Toplam |
|-------------------------|----------------------|----------------------|----------------------|----------------------|----------------------|-----------------------|
| AMAÇ 1 | 4.792.354 | 5.765.681 | 6.938.157 | 8.330.646 | 10.076.749 | 35.903.588 |
| Hedef 1 | 4.792.354 | 5.765.681 | 6.938.157 | 8.330.646 | 10.076.749 | 35.903.588 |
| AMAÇ 2 | 8.683.264 | 10.446.835 | 12.571.244 | 15.094.292 | 18.258.056 | 65.053.691 |
| Hedef 1 | 2.549.348 | 3.067.121 | 3.690.833 | 4.431.583 | 5.360.443 | 19.099.329 |
| Hedef 2 | 4.324.701 | 5.203.048 | 6.261.110 | 7.517.714 | 9.093.427 | 32.400.000 |
| Hedef 3 | 1.809.215 | 2.176.666 | 2.619.301 | 3.144.995 | 3.804.185 | 13.554.362 |
| AMAÇ 3 | 1.037.638 | 1.248.382 | 1.502.246 | 1.803.747 | 2.181.812 | 7.773.825 |
| Hedef 1 | 343.461 | 413.217 | 497.247 | 597.044 | 722.185 | 2.573.154 |
| Hedef 2 | 694.177 | 835.165 | 1.004.999 | 1.206.702 | 1.459.627 | 5.200.671 |
| AMAÇ TOPLAM | 17.795.597,04 | 21.409.882,80 | 25.763.674,16 | 30.934.443,57 | 37.418.302,94 | 133.321.900,51 |
| Genel Yönetim Giderleri | 4.026.103,81 | 4.843.805,49 | 5.828.814,08 | 6.998.657,07 | 8.465.575,59 | 30.162.956,03 |
| TOPLAM KAYNAK | 21.821.700,85 | 26.253.688,29 | 31.592.488,24 | 37.933.100,63 | 45.883.878,52 | 163.484.856,54 |



V. BÖLÜM

İZLEME VE DEĞERLENDİRME



5018 sayılı Kamu Mali Yönetimi ve Kontrol Kanununun amaçlarından biri; kalkınma planları ve programlarda yer alan politika ve hedefler doğrultusunda kamu kaynaklarının etkili, ekonomik ve verimli bir şekilde elde edilmesi ve kullanılmasını, hesap verebilirliği ve malî saydamlığı sağlamak üzere, kamu malî yönetiminin yapısını ve işleyişini düzenlemektir.

Bu amaç doğrultusunda kamu idarelerinin; stratejik planlar vasıtasıyla, kalkınma planları, programlar, ilgili mevzuat ve benimsedikleri temel ilkeler çerçevesinde geleceğe ilişkin misyon ve vizyonlarını oluşturması, stratejik amaçlar ve ölçülebilir hedefler saptaması, performanslarını önceden belirlenmiş olan göstergeler doğrultusunda ölçmesi ve bu sürecin izleme ve değerlendirmesini yapmaları gerekmektedir.

Bu kapsamda Millî Eğitim Bakanlığı 2024-2028 dönemine ilişkin kalkınma planları ve programlarda yer alan politika ve hedefler doğrultusunda kaynaklarının etkili, ekonomik ve verimli bir şekilde elde edilmesi ve kullanılmasını, hesap verebilirliği ve saydamlığı sağlamak üzere Müdürlüğümüz 2024-2028 Stratejik Planı'nı hazırlamıştır. Hazırlanan planın gerçekleştirme durumlarının tespiti ve gerekli önlemlerin zamanında ve etkin biçimde alınabilmesi için Stratejik Planı İzleme ve Değerlendirme modeli geliştirilmiştir. (Şema 4)

İzleme, stratejik plan uygulamasının sistematik olarak takip edilmesi ve raporlanmasıdır. Değerlendirme ise, uygulama sonuçlarının amaç ve hedeflere kıyasla ölçülmesi ve söz konusu amaç ve hedeflerin tutarlılık ve uygunluğunun analizidir.

2024-2028 Stratejik Planı İzleme ve Değerlendirme Modeli'nin çerçevesini;

1. Performans göstergeleri ve stratejiler bazında gerçekleştirme durumlarının belirlenmesi,
2. Performans göstergelerinin gerçekleştirme durumlarının hedeflerle kıyaslanması,
3. Stratejiler kapsamında yürütülen faaliyetlerin dağılımının belirlenmesi,
4. Sonuçların raporlanması ve paydaşlarla paylaşımı,
5. Hedeflerden sapmaların nedenlerinin araştırılması,
6. Alternatiflerin ve çözüm önerilerinin geliştirilmesi süreçleri oluşturmaktadır.

İzleme ve Değerlendirme Modeli

Şekil 4



- Göstergeler ile ilgili gerçekleşme durumlarına ilişkin verilerin toplanması ve konsolide edilmesi ve Göstergelerin gerçekleşme durumları hakkında hazırlanan raporun üst yöneticiye sunulması Her yılın Temmuz ayı içerisinde yapılacaktır.
- Göstergeler ile ilgili yılsonu gerçekleşme durumlarına ilişkin verilerin toplanması ve konsolide edilmesi ile Yılsonu gerçekleşmelerinin, gösterge hedeflerinden sapmaların ve sapma nedenlerin değerlendirilerek gerekli tedbirlerin alınması İzleyen yılın Ocak ayı sonuna kadar yapılacaktır

Okulumuz Stratejik Planı izleme ve değerlendirme çalışmalarında 5 yıllık Stratejik Planın izlenmesi ve 1 yıllık gelişim planının izlenmesi olarak ikili bir ayrıma gidilecektir.

Stratejik planın izlenmesinde 6 aylık dönemlerde izleme yapılacak denetim birimleri, il ve ilçe millî eğitim müdürlüğü ve Bakanlık denetim ve kontrollerine hazır halde tutulacaktır.

Yıllık planın uygulanmasında yürütme ekipleri ve eylem sorumlularıyla aylık ilerleme toplantıları yapılacaktır. Toplantıda bir önceki ayda yapılanlar ve bir sonraki ayda yapılacaklar görüşülüp karara bağlanacaktır.

İzleme ve Değerlendirme Sürecinin İşleyişi

Şekil 5

